

המקוואות באשכנז מימי הראשונים עד חורבן השואה : צורתן ויסודותיהן ההלכתיים

"מקוה שהוא מעיין כמו כל המקוואות שלנו בארץ אשכנז"¹

הקדמה

- א. רקע הלכתי: עדיפות מעיין על מקוה
ב. דעת הגאונים, רש"י והפוסקים אם זבה טעונה טבילה במים חיים
ג. שיטת בניית המקוואות באשכנז עד תקופת האמנציפציה: המבט ההיסטורי-אדריכלי
ד. שיטת בניית המקוואות באשכנז עד תקופת האמנציפציה: המבט ההלכתי
1. מיקום המקוואות 2. מקוואות פרטיות 3. טבילה בנהרות 4. דין מי תמצית במקוה סמוכה לנהר 5. רצפה ושליבות של עץ 6. חשש לפסול שאובין גם במעיין 7. חציצה משום טיט בקרקעית המקוה 8. בעייתא
- ה. שינוי שיטת בניית המקוואות בתקופת האמנציפציה: המבט ההיסטורי-אדריכלי
- ו. שינוי שיטת בניית המקוואות בתקופת האמנציפציה: המבט ההלכתי
1. חימום המקוואות 2. חשש זחילה וזריעה בזוחלין 3. חשש הויתור ע"י כלי מק"ט בשטח איסוף וצנרת להבאת המים 4. ניקוז/ברזא 5. דין מקוה של מי מעיין שנפסק הקילוח 6. שימוש במי תהום ע"י משאבה 7. חימום מי המקוה 8. נתן סאה ונטל סאה והמשכה
- ביבליוגרפיה של ספרים לועזיים

הקדמה

בעבר זכיתי לפרסם מעל במה חשובה זו שני מאמרים בענייני בתי כנסת, בהם ניסיתי להסביר את המציאות ע"פ המקורות בחז"ל וספרי הלכה ומנהג, ומאידך את המקורות שבחלקם הבנתם קשה לנו ע"פ המציאות שביררתי. אמנם יש עוד הרבה מה להוסיף ולחדש בנושא זה, אבל אין זה אפשרי במסגרת של מאמרים קצרים, ועל כן פניתי במאמר זה לתחום המקוואות שבשנים האחרונות השקעתי בו זמן רב.

וכמו בנושא בתי הכנסת, כן גם בתחום זה של המקוואות, הרבו לכתוב עליו חוקרים גויים או להבדיל יהודים שאינם בקיאים בהלכה ובדרכי הלימוד (ביניהם גם חובשי כיפה ותופסי

1 לשון תרומת הדשן ח"א ס' רנח: "מקוה שהוא מעיין כמו כל המקוואות שלנו בארץ אשכנז שהן חפורין עד מוצאים מים" וכו'. ומקורו באור זרוע ח"א ס' שלו: "אם דינו כמקוה שהוא מעיין כמו מקוותינו...". וכן מובא בראבי"ה ס' תקפ"ט.

מעמדות חשובים בחקר תולדות האומה וכדו') שחקרו את המציאות (תקופת וצורת הבנייה וכדו') בדרך כלל בצורה נכונה, אבל התקשו או טעו בפירוש המשמעות ההלכתית של הממצאים². ואם בנושא בתי הכנסת אין השלכות משמעותיות לטעויות כגון אלה, בנושא המקוואות, שבהם תלויה טהרתן של ישראל, טעויות אלה כבדות משקל הן. ובנוסף פירושים מוטעים אלו, מקשים על הבנת המתואר בהם³.

מאמר זה מורכב מחלקים הלכתיים והיסטוריים: ראשית [סימנים א-ב] נברר את הרקע ההלכתי לשיטת בניית מקוואות הטהרה באשכנז. לאחר מכן נתאר, בעזרת תמונות רבות, את צורת הבנייה במשך הדורות עד עידן האמנציפציה (תקופת המהפכה הצרפתית ואילך, לפני כמאתיים שנה) [סי' ג], השיטה ההלכתית שעליה מבוססת צורת בנייה זו והשאלות ההלכתיות שהתעוררו עליה [סי' ד]. המאמר ממשיך בבירור הסיבות לעזיבת שיטה זו בתקופת האמנציפציה ע"י גורמים מבית ומחוץ, ותיאור הצורה החדשה של המקוואות באותה תקופה [דהיינו מקווה מי-גשמים עם אוצרות], שהיא הבסיס של צורת המקוואות בימינו [סי' ה]. השאלות הרבות שהתעוררו על שיטה זו מעסיקות את הפוסקים עד ימינו ונכתבו עליהן הרבה חיבורים חשובים, לכן הסתפקנו בסיכום קצר של מבט זה של הנושא [סי' ו]. מטבע הדבר החלוקה בין דיון הלכתי לבין סקירה היסטורית לא תמיד ברורה, ולכן פעמים

2 יש אמנם כמה מחקרים המשלבים תיאור נכון של המציאות עם ידע מעמיק בהלכה, כגון: מאמריו של הרב אשר גרוסברג (תלמיד הרב דוד מינצברג, הממונה על המקוואות מטעם המרכז הארצי למען טהרת המשפחה, מחבר הספר 'מבנה מקוואות והכשרם'): 'מקוואותיה העתיקים של ירושלים', 'המקווה במצדה', 'כיצד הוכשרו המקוואות בימי בית השני', וכמובן הספר 'מקוואות' מאת האדריכל יוסף שנברגר, ירושלים תשל"ד.

3 נביא כאן כמה דוגמאות: המושג "מים חיים" כלל לא ברור לרוב המחברים ומשתמשים בו לכל מקווה שמקורותיו מי נהר או אגם או אפילו מי-גשמים. בספר אחד (SCHÜTTE עם' 95, ראה ביבליוגרפיה), מסבירים שהחיבור של מי-גשמים לאדמת בור מטיח בטיח לא אטום), הופך אותם למים חיים (כנראה שהמחבר, ארכיאולוג מוכר ומקצועי, אבל איננו מומחה למקוואות, קרא פעם משהו על דין המשכת מים שאובין). כדוגמה להיכרות אותו מחבר עם המקורות, באותו עמוד מציין כאחד התפקידים של מקווה, שהכוהנים מטהרים בו את ידיהם לפני קריאת התורה... גם חידושו מרתק זה, נוצר כנראה מעיבוד חופשי של ידע חלקי ודמיון פורה, אולי מבוסס על עדות המהרי"ל (שו"ת חדשות סי' כא) שהכהנים הקפידו לטבול לפני ברכת כהנים. בספר נוסף מתגלית לפנינו 'מומחית' בענייני מקוואות, וכפי שהיא מקדימה שרק כאלה שבאמת מבינים ראוי להם לכתוב על נושא מסובך זה (ALTARAS עם' 32). כעדות נאמנה למומחיותה היא מעתיקה, שענין טבילת הכלים הינו לטהר כלים שנטרפו... (שם, עם' 33). המצאה זו מקורה קדום מאוד, ונמצאת לראשונה כנראה בספרו של המשומר קירכנר (KIRCHNER עם' 91) שיצא לאור בשנת תצ"ד (1734). גם החוקרת המוכרת ביותר בגרמניה בנושא תולדות האומנות של עם ישראל, תורמת את חלקה בטענתה שבמקוואות שנבנו אחר תקופת האמנציפציה המים עברו דרך מחמם מים [בויילר] למקווה (HEUBERGER עם' 73). טענה זו אין לה שום בסיס. ועי' הערה 114 שבמקווה של ק"ק ערת ישורון בפפד"ם שנבנתה בשנת תרס"ט (1909) בפיקוחו של הדיין ר' גרשון פוזנא באמת מי הגשמים התחממו כבר לפני שהגיעו לבור הטבילה, אלא ששם מדובר על מאגר מים שהיה לו בעצמו דין מקווה לכל דבר ולא על "בויילר" שהוא כלי.

שהיה צורך להסביר עניין מסוים כמה פעמים.

השתדלתי לכתוב את המאמר בצורה שיובן גם לאלה שלא למדו ענייני מקוואות, שהוא מקצוע חשוב ומורכב בתורתנו הקדושה ובלתי אפשרי ללמדו על רגל אחת. מאמר זה אמור להיות ניסיון ראשוני לברר את מקורות והשתלשלות הנהוג בתחום חשוב זה באשכנז במשך הדורות.⁴ אע"פ שלא ניתן לראות כרגע שיהיה שימוש הלכתי-מעשי למסקנות המאמר מלבד אולי פרטים אחדים, היות ומציאות חיינו לא מאפשרת לבנות מקוואות טהרה ע"פ הנהוג באשכנז במשך מאות שנים,⁵ אבל תקוותי שמאמר זה לפחות יגרום לאחרים וחשובים ממני להתעסק בתחום זה ע"מ להרחיב את הידיעות במסורת אבותינו לכל תחום בהלכה, וגם לגופי תורה ממש.

א. רקע הלכתי: עדיפות מעיין על מקווא

צורת המקוואות הכשרים מובא במשנה מקוואות פרק א (ובמוסגר דברי הרמב"ם):

שש מעלות במקוואות... (1) מי גבאים [ומי בורות שיחין ומערות וכיוצא בהן ממים המכונסים בקרקע אע"פ שהן שאובין ואע"פ שאין בהן מ' סאה].⁶

(2) מי תמציות שלא פסקו [אלא עדיין הגשמים יורדין].⁷

(3) מקוה שיש בו ארבעים סאה [שאינם שאובין שבו טובל כל אדם טמא חוץ מן הזב הזכר].⁸

(4) מעיין שמימיו מועטין ורבו עליו מים שאובין, שוה למקוה לטהר באשבורן ולמעין להטביל בו בכל שהוא.

(5) מים מוכין [כגון שהיו מימיו מרים או מלוחים]⁹ שהן מטהרין בזוחלין.

(6) מים חיים, שבהן טבילה לזבים והזיה למצורעים וכשרים לקדש מהן מי חטאת.

נמצא לכאורה בפשטות, שמקוה של מ' סאה מי-גשמים מכונסים, כשר לכל ענייני טהרה הנהוגים היום, כולל טבילת כלים, וכן נהוג כיום בכל מקום. אבל כפי שנראה בהמשך, נהוג במשך כל הדורות, עד האמנציפציה, באשכנז ובכל אירופה מצפון להרי האלפים, לטבול רק במעיינות או במקוואות שהחשיבם לדין מעיין¹⁰. ואין לומר שהדבר נעשה משום שיותר קל

4 לפי מיטב ידיעתי לא זכה נושא זה להתייחסות של חוקרי מנהג אשכנז, אולי מלבד המאמר של הר"י יוסף שלמה מאיר בספר שנה ירושתינו כרך ו (תשע"ב), שמביא שו"ת רבני אשכנז אודות המקוה החדש בנירנברג עם כמה הערות והארות.

5 וכפי שנראה אין ספק שמקוואות אלה היו מהודרים יותר מהנהוג היום לכו"ע.

6 לשון הרמב"ם הל' מקוואות פ"ט ה"א. כלומר, בזה שייך לשון "מקוה" שהם בחזקת טהרה וראויים לעשות מהם עיסה הטבולה וכו'.

7 שם, ה"ב.

8 שם, ה"ה.

9 שם, ה"ז.

10 וכגון מקוואות קרוב לנהרות, שלפי דעת כמה מן הראשונים דין מי תמצית להם ואינן מעיינות [עי' סי' ד].

היה להם לבנות מקווה מעיין, אין זה נכון ע"פ המציאות.

אכן ברור שבמצרים (כעדות הברכי יוסף יו"ד סי' רא סעי' א) ובבבל (כעדות הבן איש חי¹¹ וכף החיים¹²), שמקוואותיהם היו ע"י חפירה סמוך לנהר, הדבר נבע מתוך מציאות טבעית: בארצות אלו כמעט ולא יורדים גשמים, ומקור מימיהם רק מהנהרות שמקורותיהם במקומות רחוקים ועוברים שם. אבל בכל אזור אירופה מצפון האלפים, יורדים גשמים בשפע רב ומספיקים למשך כל השנה ובכל מקום. ואדרבה, ישנם מקומות באירופה שאינם יושבים על שפת נהר או בקירוב מעיין, וגם במקומות אלה, למרות הקושי הרב ביצירת מקווה שכזה, טבלו אך ורק במקוואות שהם מעיינות.

מקוואות של מי גשמים נפוצים היו באותה תקופה באזורים אחרים. בספרד, שבה במשך חודשי הקיץ לא יורדים גשמים (וכן בכל אירופה מדרום להרי האלפים, ובדומה לאקלים של ארץ ישראל), בנו לפחות חלק מן המקוואות ע"י שימוש במי-גשמים¹³. בצפון איטליה וצרפת הדרומית, שג"כ מדרום לאלפים, בניית מקוואות מי-גשמים כנראה היתה עוד יותר נפוצה¹⁴. א"כ השאלה, מדוע הקפידו באשכנז להשתמש [כמעט¹⁵] אך ורק במעיינות ללא שום יוצא מן הכלל?¹⁶

נאמר בתורה פרשת שמיני (ויקרא יא, לו): "אך מעיין ובור מקוה מים יהיה טהור". מפסוק זה דרשו בתורת כהנים (ספרא שמיני פ' ט) את כל עיקרי דיני מקוואות, מה מכשיר ומה פוסל

11 פסקי בן איש חי, יו"ד סי' קצח ס"ק מז.

12 שו"ת רב פעלים ח"ב יו"ד שאלה כו

13 כך נראה מזה שכל ראשוני ספרד התעסקו הרבה בשאלות הנוגעות במקוואות מי-גשמים, וגם ברא"ש (תשובות כלל יח סי' ח) וברשב"א (תשובות ח"ג סי' רכד), מוזכרים מקוואות מי-גשמים. אלא שבעקבות גירוש ספרד אין כמעט ידע על המציאות בתחום זה. אגב נציין, שנמצא מקווה בעיירה בעסלו [Bésalu] שבספרד, שנבנה בערך בשנת ד'תתק"י (1150). מקווה זה דומה למקוואות המונומנטליים בגרמניה [ע"י סי' ג], והוא מעיין. זהו המקווה היחיד שנמצא בספרד ובין השרידים היחידים של היהודים בספרד, מלבד שרידים של כמה בתי כנסת שנהפכו בדרך כלל לכנסיות ('מקוואות' עמ' 38).

14 כך משמע משו"ת מהרי"ק סוף שורש נו (המהרי"ק, רבי יוסף קלוון, חי בשלהי תקופת הראשונים באזור זה), וז"ל: "כבר פשט המנהג בכל ישראל לעשות מקוואות ע"י הני מרזיבות המקלחים מים מן הגגות". וברור שאין כוונתו שכל המקוואות הם ע"י גשם, שהרי בתחילת אותה תשובה נז"נ בדין בארות אם דין מעיין יש להם. וע"י בית הלל (יו"ד סי' רא סעי' לא), מה שכתב על דברי המהרי"ק, שאדברא שאין שום מקום בפולין ליטא ואשכנז שעשו מקווה ע"י גשמים.

15 כפי שנראה בסי' ג, היה באשכנז לפחות מקווה אחד של מי-גשמים כבר בתקופה שלפני האמנציפציה, ואולי עוד כמה מקוואות פרטיים או של קהילות מאוד קטנות שלא עלה בידם לבנות מקווה מעיין.

16 הקדמה זאת כתובה בעיקר לאלה שרצו לטעון על מאמרי בעניין סדר הישיבה בביהכ"נ (ירושתנו שנת תשע"ד) שבו הוכחתי שבכל המקומות ובכל התקופות עד האמנציפציה ישבו ל'ד' רוחות, שאולי היו מקומות סדר הישיבה היה שורות שורות כנהוג כיום. ברם, לפי האמת מנהג זה לא נזכר בשום מקום ואין לו זכר ארכיאולוגי כלשהו. ובכל זה לא באנו להכריע הלכה למעשה או לפסול את מי שנהוג אחרת מהמציאות שהייתה קיימת לפני האמנציפציה, וודאי שאלה זו מיועדת לאנשי קומה ולא לקטן שבתלמידים שכמוני, אבל מי שרוצה להתווכח על שאלה של בירור מציאות עליו הראיה.

בהם. והמעייין יראה שרוב הפסולים שייכים רק במקווה ולא במעייין. ועי' בגידולי טהרה¹⁷ (גבא ס"ק א), שסיכם את כל עשרת הפסולים במקווה, ואלו הם: מי פירות, טבילה בכלי, שיעור חסר, זוחלין, מים שאובים, תפיסת ידי אדם, טבילה באויר, הווייתו ע"י טומאה, ג' לוגין שאובין, שינוי מראה. כל הפסולים האלה שייכים רק במקווה מי גשמים, אבל במעייין מצאנו מלבד פסול טבילה באויר שאין לו כמעט משמעות מעשית, רק שלושה פסולים, והם: טבילה בכלי, תפיסת ידי אדם, והווייתו ע"י טומאה¹⁸. ואפי' בפסולים אלה, השאלות במעיינות פחות שכיחות ובדרך כלל פחות חמורות כפי שידוע לכל העוסק בתחום זה, וכגון: במעייין ממש אין צורך להבאת המים ע"י צינורות שבהם קיימות שאלות גבי טהרתם, וגם אין צורך לניקוז ע"י פקק שהיה מצוי בדורות שעברו לפני תחילת השימוש משאבות חשמליות¹⁹.

כידוע בכל ענייני בניית ותפעול מקוואות משתדלים ביותר לצאת ידי כל הדעות בכל מקום שאפשר. והסיבה הראשונה לזה היא, שהיום שנעקרו כמעט כל הקהילות הישנות, ובכל מקום יש התקבצות של עדות שונות עם מנהגים שונים שצריכים להשתמש באותו מקווה. והנהגה זו נכונה גם בתחומים אחרים, וכגון בהכשרים מהודרים שמשתדלים לצאת ידי כו"ע. אבל בנוסף קיימת בכל עניני מקוואות חומרה נוספת, וכלשון הרדב"ז (ח"א סי' פה): "כללא דמלתא צריך לתקן המקום [המקווה] לכתחלה לדעת כל הפוסקים דאיסור כרת הוא וחמור"²⁰. ועי' בשו"ת דברי חיים (יו"ד ח"ב סי' צט) שכתב: "אם עושים מקוה, צריך לכתחילה לעשותה כשר אליבא דכו"ע כי הוא קדושתם של ישראל".

ועוד, שהרי הטובל במקווה כדי לעלות מטומאה לטהרה (ולא רק לתוספת קדושה בלבד) הרי הוא בחזקת איסור, ומן הנכון לצאת ידי כו"ע כדי להיכנס לחזקת טהרה²¹.

17 הספר גידולי טהרה, שיצא לאור עולם רק אחרי פטירתו ע"י תלמידיו הנאמנים, נכתב ע"י ר' מענדל קארוגיא, ה'תקל"ב-תר"כ (1772-1842), אחד ממחזיקי הדת בק"ק פיורדא, תלמיד של כמה גדולי דורו כגון ר' נתן אדלר, בעל ההפלאה ובעל הנודע ביהודה, וחבר של ר' אברהם וואלף האמבורג שהתכתב איתו רבות כפי שניתן לראות בשו"ת שמלת בנימין. ניתן לומר שהוא היה "מרא דשמעתתא" באשכנז בכל ענייני מקוואות, ובמיוחד בשאלות שהתעוררו בבניית מקוואות מי-גשמים ע"פ דרישות המלכות בתקופת האמנציפציה. עי' עוד אודותיו גם בספרו של רב"ש המבורגר, הישיבה הרמה בפיורדא, כרך ג.

18 עוד יש להזכיר, שמעייין שרבו עליו שאובין נפסל מלטהר בזוחלין, אבל לעולם לא נפסל לגמרי וכמובן לא ע"י ג' לוגין בתחילה [עי' להלן סי' ד, שהיו שרצו להחמיר בזה ודחו דבריהם]. עוד צריך לציין, שגם במעייין לפי דעות מסוימות הצריכו חז"ל מ' סאה, אבל אין זה דין בפסול מקווה אלא בדין טבילה (ויש כמה נ"מ שמצאנו שהעמידו מעייין על עיקר דינו, ואכמ"ל).

19 וגם ענין הטבילה בכלי יותר קל, עי' חזו"א (יו"ד סי' קצט [תנינא ב]), שדעת רשב"א, ר"ש ורא"ש, דבכלי לא מהני חיבור למעייין רק משום גורה. ויש בזה נפק"מ אפי' להלכה למעשה, עי' שו"ת זכרון יוסף (סי' ז), שהשתמש בשיטת הרשב"א כסנוף להתיר שימוש במשאבה אפי' אם יש לה בית קיבול, אם מחוברת למעייין. ראה בהמשך המאמר סי' ד, אודות הפולמוס על השימוש במשאבות.

20 דבריו מובאים בכמה מקומות, וכגון: שו"ת ברכה (מ"ן החיד"א) סי' רא ס"ק ה, שו"ת חיים ביד (מהר"ח פלאגין) סי' מט, שו"ת חוקי חיים (מהר"א גאגין) סי' ח.

21 כן מובא דרך אגב בשו"ת יביע אומר (ח"ו יו"ד סי' טו). וטעם נוסף כתב שם, שהרי דיני מקוואות הם הוראה לרבים שבמקווה אחד נשים רבות טובלות ומשום זה ראוי להחמיר יותר [ואפי' כנגד פסק השו"ע] מבהל'

וכל זה כתבתי, שהרי בדרך כלל אין ענין דווקא לצאת ידי כו"ע, אלא צריך לברר את ההלכה ע"פ הכללים והמסורת שבידינו ולא להחמיר סתם, וכחא דהיתרא עדיף. אבל כאן הסכימו כל הפוסקים להחמיר יותר. ואולי ניתן לומר עוד סיבה להחמיר בדיני מקווה בימינו דווקא לאלה שמשתדלים לשמור על מסורת אבותינו, שהרי באשכנז טבלו במשך מאות שנים רק במעיינות ואין לנו מסורת בהרבה דינים ששייכים רק במקווה מי-גשמים, וממילא אין לנו כאן אפשרות להקל ע"פ המסורת אלא צריך להחמיר, וכמו שכתב בשו"ת חת"ס יו"ד סי' ריד, שמלמד זכות על אלה שבונים מקוואות מי-גשמים, ובסוף מסיים שפשוט שהמחמיר [לכנות מקווה שהוא מעיין] "יתברך ממקור הברכות וממעני הישועה ישאב מים בששון". ובשו"ת תורה לשמה (מבעל בן איש חי) סי' שיד, שכתב שעדיף לטבול במעיין, היות ויש אומרים שזבה צריכה מים חיים, וגם שינצל בזה מכמה חששות שיש רק במקוואות, ומסיים שיש בטבילה במעיין גם מעלה בקדושה, וז"ל: "והטובלת בבאר מים חיים נכון לבה בטוח בטהרתה ותזכה לבנים זרע קודש זרע ברך ה' שנאמר בהם ואתם הדבקים בה' אלהיכם חיים". ובספר מקוה טהרה (למה"ר משה בן עמרם גרינוואלד זצ"ל, בעמח"ס ערוגת הבשם) כתב (סוס"ק א): "שמן הראוי ונכון לכל קהילות קדושות להיות מהדרין אחר מקום של מים נובעין דוקא". ונסיים במה שכתב בס' גדולי טהרה (גבא א) וז"ל: "ואם יש לפניה מקוה כשר של מי גשמים תוכל לכתחלה לטבול באיזה שתמצא [במקווה או במעיין] אבל בתחלת עשיית המקוה יהדר מאוד אם אפשר במעיין או לפחות במי תמצית, והתוקע עצמו לעשות מקוה של מ"ג מנסיס עצמו לספק איסור כרת, לפי שא"א בשום ענין שבעולם שיהא כשר לכל הדיעות, וכמו שיתבאר, וטוב לפני אלקים ימלט מזה", עכ"ל. וכעין זה כתבו עוד הרבה אחרונים ואכמ"ל.

ב. דעת הגאונים, רש"י והפוסקים אם זבה טעונה טבילה במים חיים

המנהג כיום בכל ראייה שהיא להטהר כדין זבה גדולה, וכלשון הטור יו"ד סי' קפג²²: "משרבו הגליות ותקפו הצרות ונתמעטו הלבבות חשו שמא יבואו לטעות באיסור כרת... [לכן] הוסיפו חומרא אחר חומרא עד שאמרו שאפילו אם לא תראה האשה אלא טיפת דם כחרדל תשב עליה שבעה נקיים כזבה גדולה".

והנה, דין טבילת הזב מפורש בתורה (ויקרא טו, יג): "וכי יטהר הזב מזובו וספר לו שבעת ימים לטהרתו וכבס בגדיו ורחץ בשרו במים חיים וטהר". אבל לגבי זבה, לא מצאנו מקור מפורש בתורה²³, אע"פ שלכו"ע טבילתה דאורייתא. אבל מצאנו שתי שיטות למקור דין זה:

נדה שהן הוראה ליחיד. ולכן פסק למעשה לא רק בשאלות של סב"ל, אלא גם בהל' מקוואות בכמה עניינים לחומרה נגד דעת המחבר.

22 ספק זה התחיל הרבה לפני תקופת הטור [בתשובות הגאונים כבר מוזכר כדבר פשוט] ומבוסס על גמרא נדה סז ע"ב.

23 כמו שאין הפרש בין זבה, נדה ויולדת לעניין כרת (כלשון הרמב"ם הל' איסורי ביאה פ"ד ה"א-ב) ה"א שמסתבר שגם אין הפרש לעניין אופן הטבילה שמעלה מטומאתה שעונשה כרת. אבל אין הדבר כן, וכפי

שיטת הרמב"ם (ספר המצות עשה קט) וכן בספר החינוך (מצוה קעה), שאין ציווי מיוחד לטבילת זבה, אלא מצווה כללית לטמאים לטבול במקווה כדי לעלות מטומאתו, הנלמדת מהפסוק שמדבר על טומאת שכבת זרע (ויקרא טו, טז): "ואיש כי תצא ממנו שכבת זרע ורחץ במים את כל בשרו וטמא עד הערב".

מאידך מצאנו ראשונים שלמדו את טבילת הנדה מדרשה מיוחדת. וז"ל התוס' יבמות מז ע"ב ד"ה במקום שהנדה טובלת²⁴: "טבילת נדה לא כתב קרא בהדיא, ופי' רב יהודה גאון דנפקא לן בק"ו ממגעה דטעון טבילה וכ"ש היא עצמה²⁵. ור"ת מפרש דנפקא לן מהא דדרשינן בע"ז (עה ע"ב) אך במי נדה יתחטא²⁶, מים שהנדה טובלת בהם וכמה הם מ' סאה. ורבינו יצחק פירש, דנפקא מהא דדרשינן בפ' במה אשה (שבת סד ע"ב) והדוה בנדתה²⁷ תהא בנדתה עד שתבא במים"²⁸.

אבל עדיין לא ידענו, אם זבה טובלת במקווה כמו שאר הטמאים, או שמא דווקא במעיין כמו זב. ומה שהתורה לא גלתה אופן טבילתה במפורש, אפשר לפרש לשני פנים: או שלומדים גז"ש זבה מזב, מה שזב טובל במים חיים ה"ה זבה. או לאידך גיסא, דווקא זב טעון מים חיים, אבל דין זבה כמו שאר הטמאים, ולכן התורה לא פירטה. ומכמה פסוקים בתורה נראה יותר שאין הבדל בין זב לזבה אא"כ התורה גלתה בפירוש, וכצד הראשון²⁹. וכן כתב הרמב"ן בפירושו על התורה, אלא שבסופו של דבר למד דרשה מיוחדת שזבה אינה טעונה מים חיים³⁰.

שנראה בהמשך שיוצא מתשובות הגאונים שטבילת נדה ויולדת במקווה לכו"ע, ורק לגבי זבה יש ספק. וספק זה חמור יותר היות ונוהגים היום בכל ראייה בדיני זבה גדולה. וכאן נביא מקורות לטבילת נדה, וגם אם לא מדובר במפורש על זבה, אבל אם מצאנו מקור בתורה לטבילת נדה כ"ש שטבילת זבה מדאורייתא שדין זבה חמור מדין נדה.

24 ע"י שם בגמ': 'ובמקום שנדה טובלת שם גר ועבר משוחרר טובלים'.

25 ע"י ספר האשכול ה' מקוואות (נחל אשכול סי' נ, עמ' 119) שדווחה ק"ו זה דטבילה לבעלה לא בעי כונה ולטהרות בעי.

26 במדבר לא, כג: "כל דבר אשר יבאש תעבירו באש וטהר אך במי נדה יתחטא וכל אשר לא יבאש תעבירו במים".

27 ויקרא טו, לג: "והדוה בנדתה והזב את זובו לזכר או לנקבה ולאיש אשר ישכב עם טמאה".

28 וכן תוס' יומא עח ע"א, וע"י גם תוס' חגיגה יא ע"א (ושם גם דוחה שיטת בה"ג שלומד ק"ו דהשתא לטהרות כתיב ורחץ לבעלה דכרת לא כ"ש), הג"מ ה' איסורי ביאה פ"ד אות א.

29 ע"י ויקרא טו, לג, ובמדבר ה, ב-ג, שדין זב וזבה זהים.

30 רמב"ן על התורה, ויקרא טו, יא (באמצע דבריו). וז"ל: "ולא הזכיר הכתוב טבילה באשה, כי הזכיר זוב האיש וטומאתו, ואמר בסוף [פסוק יג] ורחץ בשרו במים חיים וטהר, וחזר ואמר באשה [פסוק יט] ואשה כי תהיה זבה, כאיש הזב, דם יהיה הזוב שלה לא לזבן כאיש, והזכיר הטומאה בנדה ובזבה, ואחרי כן הזכיר בזבה [פסוק כח] ואם טהרה מזובה, כאשר יטהר הזוב מזובו, וספרה לה שבעת ימים, כאשר יספור הזב, ואחר טהרה, כטהרת הזב, ועל דרך הפשט שתהיה צריכה רחיצה במים חיים כזב. אבל רבותינו הקלו בטהרת הזבה שתטהר כדרך שאר הנטהרים מטומאתם במי מקוה. והטעם להם, מפני שלא היה צריך להזכיר כלל "ואחר טהרה" שבכלל האיש היא, שלא בא הכתוב אלא להזכיר החילוק שבין הזכר לנקבה שיהיה זובה בדם ולחלק בין עת נדתה ובין בלא עתה, ולפיכך סברו שבא הכתוב לרבות לה טהרה, לומר

אבל כידוע בפשטות נקטו כצד השני ולא חוששים היום מעיקר הדין כלל שזבה טעונה מים חיים (אלא שלכמה פוסקים יש בזה מעלה, וכפי שיתבאר).

אלא שיש לנו לברר אם באשכנז אולי כן חששו לדעה זו, וזאת היתה הסיבה שהקפידו בכל מקום לטבול במקווה שהיא מעיין או לפחות בנהרות. והרי פלא הדבר: נכון שע"פ כמה ראשונים נהרות נחשבים כל השנה למים חיים, אבל מאידך יש ראשונים שפסלו את הטבילה בנהרות לחלוטין. ואם כבר בנו מקוואות, מדוע חפרו באדמה עד שמצאו מי תהום שהם מים חיים והשקיעו לצורך זה במבנים מורכבים ויקרים לפעמים יותר ממה שהשקיעו בבניין בתי כנסת³¹. והרי מתבקש היה באשכנז שבה יורדים גשמים בכל תקופות השנה לבנות מקוואות מי-גשמים. והנה מצאנו בחז"ל שלושה מקורות לשאלתנו, וכולם מזכירים שאלה מתבקשת זו רק בדרך אגב.

מקור אחד נמצא לכאורה במשנה מקוואות פ"ה מ"ה: "הזוחלין כמעיין והנוטפין כמקוה, העיד רבי צדוק על הזוחלין שרבו על נוטפין שהם כשרים, ונוטפין שעשאן זוחלים סומך אפי' מקל אפילו קנה, אפילו זב וזבה יורד וטובל, דברי רבי יהודה. רבי יוסי אומר, כל דבר שהוא מקבל טומאה אין מזחילין בו". לפי פירוש הר"ש [ז"ל: נוטפין שעשאן זוחלין: כגון מקוה שפרץ על שפתו ומימיו יוצאין וזוחלין], מדובר על מקוה מי-גשמים, ואין שייכות לשאלתנו. אבל לפירוש הרמב"ם (וכן הרא"ש), מדובר כאן כמעיין [שמימיו מועטים ונמשכים רק טיפה אחר טיפה ולא בזרימה, והמשנה מבארת היאך להזחילים]. אכן הדגיש הרמב"ם בזה"ל: "ואמרו אפילו זבה, אין כוונתו שהזבה תצטרך ביאת מים חיים ואמנם כוונתו הוא שהיא טבילה שלימה וזכר הזבה מפני הזב" וכו'. נמצא שאין במשנה זו מקור לטבילת זבה במים חיים.

שני מקורות נוספים נמצאים בתוספתא. תוספתא מגילה פ"א הי"א: "אין בין זב לזבה אלא שהוא טעון ביאת מים חיים, זבה אינה טעונה ביאת מים חיים", וכו'. תוספתא זבים פ"ג ה"א: "חומר בזב שאין בזבה ובה שאין בזב. שהזב טעון ביאת מים חיים והזבה אינה טעונה ביאת מים חיים" וכו'.

ממקורות אלה נראה פשוט שזבה אינה טעונה מים חיים³². וכן גם לא מצאנו שום מקור ברור שזבה טובלת במים חיים. בנוסף יש לציין, שגם בחפירות ארכיאולוגיות בארץ ישראל (בדרך כלל של מבנים או ישובים מתקופת המשנה ועד תקופת חיתום תלמוד הירושלמי, שבה הסתיים הישוב היהודי בארץ ישראל), נמצאו מקוואות מי-גשמים לרוב, וכמובן במיוחד

"ואחר תטהר" כנטהרים בתורה גם בלא מים חיים".

31 בנין מקוה טהרה קודם לבנין בית כנסת, כפי שיתבאר. אבל בית הכנסת בשימוש תדיר ע"י כל הקהל והמקוה רק ע"י חלק של קהילה מזמן לזמן, וכפי שעיינו רואות שמשקיעים בבנין בתי כנסת בהרכבה יותר מבבנין מקוואות.

32 אבל ע"י שאילת יעב"ץ סי' פח (הבאנו תשובתו באריכות לקמן בפרק זה): "התוספתא שבידינו אינה בדוקה כל צרכה, ופעמים הרבה שאין הפוסקים סומכים עליה ורוחין אותה מהלכה". וע"י גם תוס' סב ע"ב ד"ה רבי חייא, שפוסקים תוספתא רק אם יש לה מקור במשנה.

במקומות שהיו קיימים לפני החורבן ונהגו בכל דיני טומאה וטהרה. אבל לא ידוע לי אפילו על מקום אחד שמצאו מקווה שהיא מעיין! כמובן קיימים גם בארץ ישראל מעיינות ונהרות שאפשר לטבול בהם כמות שהם, ללא צורך למבנה קבוע, שאפשר לאתר בחקירה ארכיאולוגית, אלא שאין הרבה מקומות כאלה בארץ ישראל³³, ולפעמים הם רחוקים מאוד³⁴ מישובים עתיקים. והמתבקש היה לבנות מקוואות דרך חפירה עד למי תהום כעין אלה שבאשכנז, וממקוואות כאלה וודאי היו נשארים שרידים³⁵.

נמצא ברור, שאת רוב הטבילות טבלו במקוואות מי-גשמים או במערות שבהם התאספו מים באופן טבעי, כפי שמובן במשנה מקוואות פ"ו מ"א: "כל המעורב למקוה כמקוה. חורי המערה וסדקי המערה, מטביל בהם כמה שהם" וכו'³⁶. וכמובא בגמרא שבת יד ע"א: "שבתחלה היו טובלין במי מערות מכונסין וסרוחיין", ופירש רש"י: "במי מערה... שיש בה ארבעים סאה מי גשמים". גם מערות אלה בדרך כלל אין להן דין מעיין³⁷.

וע"פ מקורות אלה נפסק ברמב"ם במפורש (הל' מקוות פ"א ה"ה): "אבל הזבה ושאר הטמאים בין אדם בין כלים טובלין אף במקוה". וכן מביא הרשב"א (שער המים ש"א) ובראב"ד (ריש שער הטבילה) ועוד ראשונים, וכן נפסק בשו"ע (סי' רא ע"א).

אבל עדיין צריך לשאול, אם העניין כ"כ פשוט, מדוע הרמב"ם ראה לנכון להדגיש שאף הזבה טובלת במקווה, וכי פירט גם טמאים אחרים? אלא שדווקא מהדגשה זו משמע שיש כאן חידוש, ואולי חידוש זה שבא לדחות דעות אחרות שלפיהם זבה טעונה מים חיים.

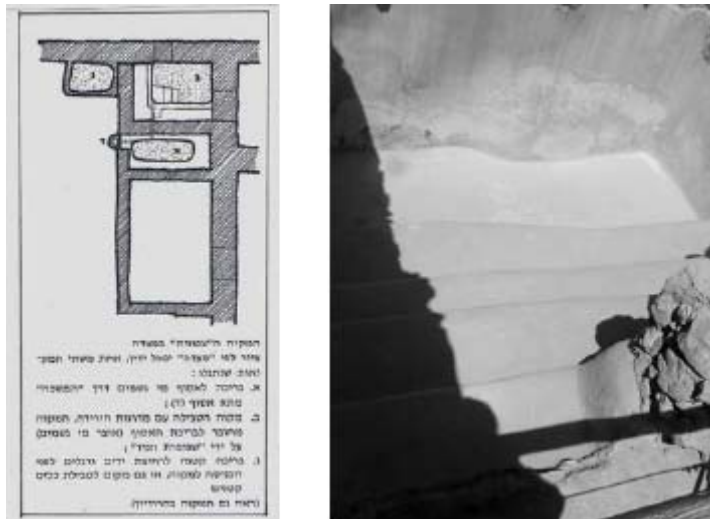
33 ע"י דברים יא, י-יא [פירש"י שם], שארץ ישראל זקוקה לגשמים תדירים היות ואין בה נהרות כמו במצרים.

34 וכעין שהמרחק בין ירושלים למודיעין כבר הוגדר בתורה כ'דרך רחוקה' לדין קרבן פסח, ע"י פסחים צג ע"ב.

35 ואין לטעון שלא עשו כך מפני הקושי בדבר, שהרי מצאנו שחפרו בארות מים חיים שהיה אפשר לטבול בהם. שהרי התירו להשקות לבהמות של עולי רגל ע"י פסי ביראות, ומדובר שם בבאר מים חיים של רבים (עירובין כב ע"ב), ובגודל כזה שאדם מטפס ועולה (שם כ ע"ב). ואם היה אפשר לרדת לתחתית הבאר ע"מ לשחות מים במקום לדלותם, כמובן גם היה אפשר לטבול כך. וכידוע שחז"ל לא תיקנו תקנות אלא על עניינים מצויים.

36 ע"י תפ"י שם, יכין אות ב: "וקרי למקוה מערה, משום דרוב מקוואות שלהן משום צניעות במערות היו". וע"י גמ' עירובין נה ע"ב "מערה שמערכת עמה", דהיינו המערה מסופחת לבית פרטי. ואולי גם המקוואות היו במערות כאלה שמסופחות לבתים, וא"כ מדובר במקוואות פרטיים, ע"י אודות מקוואות פרטיים להלן סי' ג וסי' ד. מצאנו הרבה מקורות שמוכחים על שימוש במערות למקוואות, וכגון: מקוואות פ"ד ה"ד, מכשירים פ"ג מ"א, שם פ"ד מ"ה, שם פ"ד מ"ו, תוספתא מקוואות פ"ו ה"א.

37 קרקעיתה של חלק גדול של ארץ ישראל עשויה מסלע רך (גבס וכדו'), ובקלות חודרים בה מים שיצרו הרבה מערות שבהלקם אגמים ונחלים תת-קרקעיים. לא קל להגדיר ולהבחין אם מים אלה מי תהום [נביעה מלמטה] או מי תמצית, והסימנים שנתן בשו"ת גידולי טהרה (סי' ב, וע"י לחם ושמלה, לחם ס"ק עד) לזהות מעיין אמתי לא מתאימים כאן. וכמובן ההגדרה המדעית [הידרו-גאולוגית] של מי תהום לא זהה להגדרה ההלכתית. וע"י במשנה פרה פ"ח מ"א, ששם מוזכרת מערה שהיא מעיין [מערת פמיס]. דוגמא מפורסמת של מערה שבה מקווה שהוא [כנראה] מעיין נמצאת בצפת: מקווה הארז"ל. והיה אפשר לטעון שהחזיקו את המערות בדין מעיין ומשום זה טבלו שם, וא"כ ראייה שגם זבה טעונה מעיין. אבל אינו נראה כך, וע"י משנה מקוואות פ"ד מ"ד, ששם מדובר על מערה של מי גשמים.



איור 1 : מקווה מי-גשמים טיפוסי מתקופת החורבן [מצדה]

ואכן מצאנו כמה תשובות מתקופת הגאונים שכולם פסקו בפשטות שדין טבילת זבה כדין זב. ע"י תשובות הגאונים (רבינוביץ): "שאלה ר"ו: נידה שטבלה בים עלתה לה טבילה אי לא. תשובה: אחר שבזמן הזה כל נדה ספק זבה היא והזבה צריכה מים חיים, לא עלתה לה טבילה בים מפני שהיא כמקוה, שאינו מים חיים".

וכן ביתר אריכות בשם רב נטרונאי גאון בתשובות הגאונים-שערי תשובה סי' קסד: "וששאלתם נדה שטבלה בים עלתה לה טבילה או לא. כך ראינו שנדה דאורייתא עולה לה טבילה בים מפני שהים כמקוה ומקוה בה טובלין כל חייבי טבילה נדה ויולדת ומצורע" וטמאי' בנבלה ובשרץ ובעלי קריין חוץ מזב שנאמר בו ורחץ בשרו במים חיים וטהר ועכשיו כל נדות שבישראל ספק זבות הן ואין עולה להן טבילה במקוה אלא צריכות מים חיים שכך שנינו כל הימים כמקוה שנאמר ולמקוה המים קרא ימים ר' יהודה אומר ים הגדול כמקוה ולא נאמר ימים אלא שיש בו מיני ימים הרבה ר' יוסי אומר כל הימים מטהרי' וזחלין ופסולי' לזבים ולמצורעים ולקדש בהן מי חטאת וכל נדות ספק זבות הן והלכה כרב דאמר זבה שהפסיקה טהרה בג' שלה סופרת למנין שבעה וה"ה לנדה וספק זבה היא".

וכן מבואר להדיא במקומות נוספים, שדעת כמה מן הגאונים שזבה טעונה מים חיים, ע"י בתשובות הגאונים - שערי תשובה סי' קסח [לרב האי גאון], ובסי' קע [לרב שרירא גאון], ובתשובות גאוני מזרח ומערב סי' עח. וכן כתב גם בהלכות גדולות (הל' נדה, עמ' תמ מהד' מכוון י-ם) בדרך אגב, וז"ל: "והיכא דאיכא דוכתא דקריר עלמא ולא יכלה איתתא למיטבל,

אסירא ולא משתריא עד דטבלה במים חיים"³⁸.

מניסוח השאלות, מתברר לנו פרט אחד חשוב: בתקופת הגאונים היו שפסקו בפשטות זובה טעונה טבילה במעיין. שהרי שאלו על דין ים, והשאלה אם זבה צריכה מים חיים כמו זב [וא"כ, מי הים לא מטהרים, וכן ענו הגאונים], או שמספיק במי מעיין [ויש דין מעיין לימים]. ואם היו נוהגים זובה טובלת בכל מקוה, הרי לא היה מקום לשאלה.

ברם, עדיין לא ידענו אם התכוונו שדין זה דרשה גמורה [וא"כ קשה הפשטות במשנה ותוספתא שלא למדו דרשה זו], או גזירה זבה משום זב [וא"כ צריך לשאול שלא מצאנו שום מקור לגזירה זו בחז"ל, ואולי רק בתקופת הגאונים גזרו גזירה זו]. ובהמשך נראה שהאחרונים דנו בשאלות אלה.

ובזה הגענו לשאלה מה דעת רש"י וקדמוני ראשוני אשכנז וצרפת. שאם דעתם כדעת הגאונים, מצאנו הסבר פשוט לתופעת בניית מקוואות שיש להם דין מעיין באשכנז. ונתחיל בדברי תשובות רש"י (סי' ט): "ואני קבלתי מרבינו הלוי [ר'] יצחק ב"ר אליעזר הלוי מוורמיישא] משום דספק זיבות נינהו זובה טעונה מים חיים: ואי אפשר להעמיד שמועתו, משום דאמרינן חומר בזב מבזבה שהזב טעון מים חיים זובה אינה טעונה מים חיים. וחזרתו ובדקתי לפרשה, וכן נראה בעיני כמו שפירשתי".

ובכמה מקומות בש"ס רש"י חוזר על ענין זה, ונביא את כולם ע"מ להבין מה דעת רש"י עצמו.

בארבעה מקומות בש"ס, הגמרא מוסרת שאבוה דשמואל לא התיר לבנותיו טבילה בנהרות בעונת ניסן, משום שחשש לריבוי נוטפים על הזוחלין. [כלומר שמי הגשמים המרובים יבטלו את מי הנהר הנובעים, וכיון שמי גשמים אינם מטהרים דרך זחילה, לא תעלה להן טבילה]. הסוגיא העיקרית נמצאת בבכורות נה ע"ב:

" אבוה דשמואל עביד להו לבנאתיה מקוה ביומי ניסן ומפצי ביומי תשרי, מקוה ביומי ניסן סבר לה כרב דאמר רב אמי אמר רב מיטרא במערבא סהדא רבה פרת, שמא ירבו נוטפין על הזוחלין והוון להו מי גשמים רובא. ומפצי ביומי תשרי ופליגא דידיה אדידיה דאמר שמואל אין המים נטהרים בזוחלין אלא פרת ביומי תשרי".

פירש שם רש"י (ד"ה מקוה בימי ניסן): "מקוה מים חיים נובעים בבית, ולא היה מניחן לטבול בנהרות שבימות הגשמים ירדו גשמים הרבה וחייש שמא ירבו מים שנוטפין מעבים לתוך הנהר שהם זוחלין דלא חזו להו משום דהוון להו ספק זבות ובזב כתיב מים חיים". כאן רש"י מפרש כדעת רבותיו בלי לציין שזו דעתם ולא דעת עצמו.

והנה, מימרא זו על אבוה דשמואל מובאת גם בגמ' שבת סה ע"ב, ושם רש"י חולק על רבותיו (ד"ה שמא ירבו נוטפים): "ואני קבלתי מרבינו לוי משום דספק זיבות נינהו זובה טעונה מים חיים, ואי אפשר להעמיד שמועתו משום דאמרינן חומר בזב מבזבה שהזב טעון מים

חיים וזבה אינה טעונה מים חיים וחזרתי ובדקתי לפרשה וכן נראה בעיניי וכו'. ופירוש זה הוא ממש כתשובת רש"י שהבאנו לעיל.

המקום השלישי שממרא זו מובאת, נמצא בגמ' נדה סז ע"א, וגם שם רש"י דחה דעת רבותיו (ד"ה מקוואות בימי ניסן): "יש מפרשים דבעינן מים חיים לזבה, ולא מילתא היא דתניא בתוספתא חומר בזב מבזבה שהוא טעון מים חיים".

המקום הרביעי שהביאו הממרא על אבזה דשמואל נמצא בגמ' נדרים מ ע"ב. ושם כתוב בפירוש הנדפס ע"ש רש"י³⁹ ד"ה ועביד להו: "זבה ונדה ויולדת טבילתן במי מקוה של מ' סאה ואפי' מי גשמי' מכונסים, שלא מצינו מים חיים אלא לזב בלבד שנאמר בו מים חיים, והמפרש לא פירש הכי ולא דוקא דכל נשים בזמן הזה זבות ניהו".

בנוסף רש"י מתייחס לענייננו בשני מקומות נוספים בש"ס.

המקור הראשון נמצא בסנהדרין פז ע"א (ד"ה הלכות אחד עשר): "ואם ראתה [הזבה] ג' ימים רצופים היא זיבה לקרבן ולטבילת מים חיים", וכו'. ורש"י לא מציין כאן שזו דעת רבותיו.

וגם בתמורה יב ע"א, שם מביאה הגמרא את לשון התוספתא במקוואות פ"ד ה"ב: "מקוה שיש בו כ"א סאה מי גשמים", מזכיר רש"י בדרך אגב את עניינינו, וז"ל "מי גשמים. כשרים לטבילה דלא בעינן מים חיים אלא לזב בלבד". נראה בפשטות מכאן, שזבה אינה טעונה מים חיים. אבל אפשר לומר, שרש"י קיצר כדרכו, וה"ה זבה.

וכידוע וברור במיוחד גם מכל המקורות שהבאנו, שדרכו של רש"י לפעמים להביא את דעת רבותיו אף שלא ברור שהוא עצמו מפרש כן⁴⁰. והנראה [אך אינו מוכרח] שדעת רש"י שאין הזבה טעונה טבילה במים חיים, ולא מצאנו מי שפסק כדעת רבותיו. וממילא א"א לומר שדעת רבינו הלוי היא סיבת המנהג באשכנז.

מלבד ברש"י, שיטת הגאונים מוזכרת גם בספר האשכול (חי באזור פרוכנס בצרפת הדרומית, כשישים שנה אחרי רש"י) בהל' מקוואות (נחל אשכול סי' נ, עמ' 119): "הנדה והזבה טובלת במקוה, ואינה טעונה מים חיים דלא כתיב אלא בזב. ובתשובה לרב טורנאי: שאלתם

39 המדפיסים ייחסו פירוש זה לרש"י, אמנם מקובל לכנותו 'המפרש' משום שהפירוש הזה לא נערך בידי רש"י. ראה בעניין זה בארוכה במאמרו של הרב יהודה כהן 'פירושי רש"י ובית מדרשו למסכת נדרים' ירושתנו ספר ד' ה'תש"ע. על כן הבאנו כאן גם מקור זה, בהסתייגות הנדרשת, במיוחד שהפירוש כאן לא נראה מתאים לשיטת רש"י גם בפרטים אחרים.

40 ע"י ערוך לנר נדה סז ע"א, ברש"י ד"ה מקוואות: "שכן דרכו של רש"י לפרש במקומות חלוקות כשיטות חלוקות של רבותיו". ולפע"ד לומדי הגמרא לא מספיק שמים לב לנקודה זו, וכמובן שבמיוחד בשאלות של פסק הלכה למעשה צריכים מאוד להזהר לברר דעת רש"י בצורה ברורה. ויתכן שרש"י כביכול סותר את עצמו אפי' בתוך מסכתא אחת [ולא כמו תוס' שמקובלנו שרק ממסכתא למסכתא אין להקשות], ואין צורך להגיע להסברים דחוקים וחילוקים לתרץ סתירות. ע"י לדוגמא: בכורות לד ע"ב ד"ה שנתקווצה [מפרש שמדובר בקוצים תלושים], ובגיטין מד ע"ב ד"ה שנתקווצה [מפרש שמדובר במחוברים]. סתירה זו יש לה נפק"מ להלכה למעשה. ואולי רש"י מביא בבכורות דעת רבותיו כמו בעניינינו.

נדה שטבלה בים, כך ראינו, נדה דאורייתא עולה לה טבילה בים מפני שהוא כמקוה, ומקוה טובלין בו כל חייבי טבילות נדה, יולדת, מצורעים וטמאים בנבלה ושרץ ובעלי קריין חוץ מזב שני בו ורחץ בשרו במים חיים, ועכשיו כל נדות בישראל ספקי זבות נינהו ואין עולה להם טבילה במקוה, אלא צריכות מים חיים [...]. ואנן לא חזינן לרבואתא דאשגחו.

משמע שבזמנו, בפרובנס כבר טבלו במקוואות מי-גשמים, כשבאותו זמן בצרפת הצפונית ובאשכנז הכירו רק מקוואות שהן מעיינות. וזה מתאים לעדותו של המהר"ק שהבאנו לעיל, שהיה חי באותו אזור כמאתים שנה אחרי בעל האשכול.

נשאר לנו לבאר מה שהאחרונים כתבו בענין זה. הראשון בין האחרונים שהתעסק בעניינינו היה הב"ח (יו"ד סי' רא ס"ק ב), שבדבריו מביא סמך חזק למנהג זה אף שהוא עצמו אינו פוסק כן מעיקר הדין. אחרי שמביא פירוש"י בגמ' שבת, מבאר:

ואין ספק שהרב לוי לא הורה כך מדעתו אלא מפי השמועה שקיבל כך מרבותיו [...]. ונראה דסבירא להו לרבנותא דמהך עובדא דשמואל שמעינן דאף על גב דדאורייתא אין זבה טעונה מים חיים מכל מקום מדרבנן טעונה מים חיים כמו זב ולהכי עביד להו [אבוה דשמואל] מקוואות פירוש שחפר בארות מקום מוצא מים חיים לטבול בהן בימי ניסן דאם לא כן למה ליה לטרוח כולי האי לעשות מקוואות כבר נמצאים בורות מלאים מימי שלגים ביומי ניסן בכל המקומות שבבבל, אלא בעל כרחך דלפי דזבה טעונה מים חיים לא היו טובלות כל השנה אלא בנהרות שהן מים חיים וביומי ניסן עביד להו מקוואות מים חיים [...]. ולפי מה שכתבתי ליכא קושיא על שמועתו של הרב לוי מההיא (דתורת כהנים) [דתוספתא (מגילה פ"א הי"א)] דפשיטא דדבר תורה לא בעינן בזבה מים חיים אלא דמדרבנן בעינן מים חיים וכדחזינן מהך עובדא דאבוה דשמואל. ואפשר דמפי שמועה זו נהגו בכל הקהילות שיכינו לנשים מקוה מים חיים נובעין לטבול בהם. אכן כל הנביאים פה אחד דליתא להך שמועה דרבינו הלוי, וזבה אינה צריכה מים חיים כלל אפילו מדרבנן והכי נקטינן.

אחריו, מצאנו בשאלת יעב"ץ סי' פח. בתחילת תשובתו, דוחה את דעת השואל שדייק מלשון המשנה במקוואות פ"א מ"ח: "למעלה מהן מים חיים שבהן טבילה לזבים והזיה למצורעים", שדין זה נאמר רק זב אבל זבה אינה טעונה מים חיים. היעב"ץ דחה דיוק זה, שיש לומר שהמשנה דברה בלשון כולל, ובכלל זב גם זבה, שהרי כתוב גם הזיה למצורעים וכי יעלה על הדעת שהזאה במצורעת אינה במים חיים. אלא אדרבה, יותר מסתבר לומר שכאן המשנה מדברת בלשון כולל ובהמשך (פ"ה מ"ה) המשנה מפרטת זב וזבה. אלא שרק מהתוספתא אפשר להוכיח אחרת, וכן תפסו כל הפוסקים. ובהמשך מלמד זכות על דעת הגאונים ורבותיו של רש"י. שאולי ראו שאין הכרח גמור לפסוק כתוספתא, שהרי במשנה וגם בגמרא לא הביאו בשום מקום שזבה אינה טעונה מים חיים, זו לשונו:

שמע מינה דלא ס"ל הכי. ולא ברור מהיכי נפקא ליה לתנא דברייתא שאין כן בזבה,

שהרי בתורה יותר משמע להיפך שדין זבה כדין זב וכפי שמבאר. ובכלל התוספתא שבידינו אינה בדוקה כל צרכה, ופעמים הרבה שאין הפוסקים סומכים עליה ודוחין אותה מהלכה. ובסוף חזון ואומר שכל זה כתב רק ללמד זכות על גדולי ישראל שלא לעשותם טועים בדבר, אבל חלילה להורות כן להלכה למעשה. אבל רשאי ונכון להחמיר על עצמו בכך, וכפי שמסיים: ואני חושק וחפץ מאד אם יספיק השי"ת בידי ובחסדו יגמור בעדי לעשות מקוה מים חיים כראוי⁴¹ גם מטעמים אחרים כדי להנצל מכמה דקדוקי הלכות שבדיני מקואות וחששות רבות במקוה נוטפין וגו'.

ובזה דחה היעב"ץ את דעת הב"ח שהגאונים הנהיגו טבילת זבה במים חיים רק משום גזירה, ולפי דעתו למדו כך מדרשה.

גם החת"ס התייחס לנושא בשני מקומות. וראשית נביא דבריו בחידושי חת"ס נדרים מ"ע"א

ד"ה ונהרא:

נהרא מכיפיה מתברין, כל השייך לסוגיא דמקואות יחדתי קונטרס בפ"ע, ומ"ש רש"י שלא מצינו מים חיים אלא לזב בלבד היינו בתוספתא, ומ"ש המפרש לא פי' כן היינו שיטת רבינו הלוי שבפי' רש"י שבת (ס"ה ע"ב) ועיין רש"י בכורות וכן משמע פשוטות לשון המשנה פ"ה דמס' מקואות משנה ה' דזבה בעי' מים חיים, ובפי' המשנה להרמב"ם נדחק שם ולרבינו הלוי אתיא המשנה כפשוטה וכבר עמד בזה בשאילת יעב"ץ ח"א סי' פ"ח דבפ"ק דמגילה ילפינן זב מזבה ומכוין אהדי ושזה ג"כ שיטת רש"י בסנהדרין ע"ש.

על פניו נראה שדעת החת"ס שזבה טעונה מים חיים, ואולי אפילו מדאורייתא. אבל להלכה לא פסק כן, כמבואר בכמה תשובות, ולהדיא כתב כן בשו"ת חת"ס סוף סי' רב (ד"ה עוד רגע), שפירש את המימרא דאבוה דשמואל באופן אחר:

עוד רגע אדבר מ"ש רש"י בשם רבו הלוי ז"ל לפרש טעם הש"ס משום מים חיים ונדחה דעה זו משום דק"ל זב בעי מים חיים ולא זבה מ"מ נ"ל לא רחוקה היא לו' דס"ל מדרבנן גזרו זבה אטו זב וזבה ניחא דאבוה דשמואל עביד לבנתיה ולא לאשתו ה"ט דסתם נשים טובלות לבעליהן ולא מיחלף זבב דטביל לטהרות בלחוד ואע"ג

41 משמע שבמקומו היה רק מקוה מי-גשמים. הר' יעקב עמדין היה חי רוב ימיו באלטונה ע"י המבורג שבצפון גרמניה ושם כנראה נכתבה תשובה זו. קהילה זו אינה עתיקה במיוחד (משנת ה'ש"פ (1620) בערך) והיתה מורכבת מיהודים מכמה אזורים, וביניהם גם מגורשי ספרד. המלכים של דנמרק שלטו באותם ימים על אלטונה חפצו לפתחה כנמל ועיר מסחר מתחרה להמבורג ולצורך זה הזמינו יהודים עם יחסים בינלאומיים. בהמבורג נבנה בשנת ה'תט"ו (1655) מקוה מי-גשמים הראשון בגרמניה [עי' סוף סי' ג]. מסתבר שבקהילות כמו אלטונה והמבורג [שהיתה מורכבת בסגנון דומה. ואגב, אע"פ שגיאוגרפית היא בשטח גרמניה, אינה נמנית ביןקהילות מנהג אשכנז] אלא בין קהילות מנהג פולין] שלא היתה להן מסורת מקומית קדומה, לא הקפידו על טבילה במי מעין דווקא ולפיכך היו מוכנים לבנות מקוה של מי-גשמים. ועי' אודות זה עוד בסוף סי' ג.

דממילא עסקי בטהרות מ"מ לא מיחלף דבימיו כבר בטלו רוב עושי טהרות ולא הוה שכיח' כולי האי והיו רוב נשים טובלות רק לבעליהן משא"כ בנתי פנויות היו והי' ניכר טבילתן לטהרות ומיחלף בזכר והוצרך מים חיים וא"כ לשיטה זו ליכא למיחש כלל ואע"ג דנדחו דבריו מ"מ חזי לאצטרופי ללמוד זכות על הטובלות בנהר. הסבר זה מסביר את פשט הגמרא, אבל לא מתאים לתשובות הגאונים ששם מובן שכל הנשים טבלו במעיין. ועי' מה שהעיר בס' שמן רוקח שלא מסתבר שגזרו על פנויות גזירה מיוחדת כזו שהרי בבבל לא נהגו בטהרות⁴².

ועי' גם ערוך לנר נדה סז ע"א ברש"י ד"ה מקואות, שמפרש ממש כמו בשאלת יעב"ץ, דהיינו שהגאונים סברו שהמשנה חולקת על התוספתא, וכמובן שהמשנה עיקר. ועי' ערוה"ש סי' רא סעי' כא, שגם כן סבר שדעת הגאונים מבוססת על הבנתם במשנה מקואות פ"ה מ"ה. ונסיים בדברי הס' שמן רוקח על מס' בכורות (ר' שמעון מרדכי דובינסקי) נה ע"ב, ברש"י ד"ה מקוה ביומי ניסן (הר"ד לעיל) שדוחה פירושו של חידושי חת"ס שגזרו על פנויות זבה משום זב, אלא שלפי דעתו משמע בתשובות הגאונים - "דנראה כוונתם מדאורייתא בעי מים חיים".

ועי' גם ירושלמי שקלים פ"ו ה"ב (יז ע"א) ובקרבן העדה שם (ד"ה מי קטפריסות הן), המחלק בין זבה לנדה, [ומשמע שזבה טעונה מים חיים, וכאן פסול משום קטפרס שפוסל אפי' במעיין]. ובגליון שם דחה אותו, שאין חילוק בין זבה לנדה. ולא ברורה לי כוונתו, ומשום זה לא הארכתי.

מקור נוסף לעניין מצאתי בפסוק בנביא זכריה (יג,א): "ביום ההוא יהיה מקור נפתח לבית דויד ולישבי ירושלם לחטאת ולנדה". ועי' במפרשים שהכוונה למעיין שהתנבאו עליו גם יחזקאל ויואל. ועי' ברד"ק שם, ז"ל: "ואז יצאו מי חיים בעיר ולא יצטרכו לצאת חוץ לעיר למי חטאת שצריך שיהיו מים חיים כמו שכתוב וכן לנדה שהיא זבה שצריכה מים חיים". נראה להדיא שדעת הרד"ק שזבה טעונה מים חיים מדאורייתא.

לסיכום: עד תקופת חיתום המשנה למדו בפשטות שזבה טובלת במקווה ולא הצריכו מעיין. בתקופת הגאונים או אולי כבר בתקופת האמוראים [ב"ח], גזרו על זבה משום זב. [ויש מפרשים שדעת הגאונים שזבה טעונה מים חיים מדאורייתא]. בתחילת תקופת הראשונים עוד היו כמה שהחזיקו בגזירה זו, אבל כבר בדור אחרי רש"י חזרו כולם לפסוק כעיקר דין תורה. סיבת הגזירה היתה אולי מה שהדגישו בתשובות הגאונים, שהתחילו מספק לנהוג בכל הראיות דיני זבה. נמצא שכל הטבילות של נשים משום זבות, ולא חלק משום נדה או יולדת. ואע"פ שדין טבילת זבים כבר לא היתה נהוגה, אבל במהרה יבנה המקדש, ואם הנשים היו

42 אבל מצאנו בכמה מקומות שיחידים נהגו בטהרות גם בתקופת האמוראים. וא"כ י"ל שאבה דשמואל החמיר על בנותיו, אבל אין זו גזירה כללית. ועי' ערוך לנר על מס' נדה סז ע"א תוס' ד"ה פתחה נושם בא"ד וכלן היו בבבל].

טובלות במקווה אע"פ שהם בחזקת זבות, היו עלולים לטעות שגם זב טובל במקווה ואינו צריך מים חיים. וכעין שגזרו לא לרחוץ בשאובים אחרי הטבילה, מחשש שמא במשך הדורות ישתכח הדין ויחשבו שמים אלה מטהרים ולא מי המקווה. ואם באמת היתה גזירה כזו, עדיין צריך לשאול מי היה לו כוח להתיר אותה בדורות שאחריהם, וכי מצאנו בית דין גדול מהגאונים בחכמה ובמנין. אבל אולי לא נהגו בזה בכל המקומות, וגזירה זו לא התקבלה כדין גזירה שאין הציבור יכול לעמוד בה היות ולא בכל מקום המעיינות מצויים, ואין הלכה נקבעת עד שיהא מנהג (מס' סופרים פי"ד הי"ח).

ואם כן פני הדברים, עדיין לא מצאנו סיבה מספקת להסביר מדוע בנו את כל המקוואות באשכנז כמעייין. ובמיוחד שהרי כל המקוואות האלה נבנו אחרי זמנו של רש"י⁴³. וגם א"א להבין דברי הס' מקוה טהרה סוף סי' קא, שטוען שהסיבה העיקרית שבנו מקוואות בדין מעייין כדי לצאת דעת רבב"ד ורמב"ם בדין נ"ס ונ"ס [נתן סאה ונטל סאה]. שהרי כל ראשוני אשכנז וגם הפוסקים האחרונים (עי' בכמה מקומות בשו"ת חת"ס) לא חששו לדעה זו, ובשו"ע (יו"ד סי' רא סעי' כד) נפסקה הלכה כדעת הרא"ש ורוב הראשונים, שנ"ס ונ"ס שייך רק במי פירות. אלא שהיה אפשר לומר שרצו להימלט מחששות אחרים שיש במקוואות מי-גשמים, אבל גם זה לא מסביר מדוע טרחו לחצוב [בשיטות בניה של ימי הביניים!] יותר מעשרים מטר בתוך סלע עד שהגיעו למי תהום. והמסתבר שיש כאן שילוב של שתי סיבות, שחששו לכתחילה לדעה שזבה טעונה מים חיים [לפחות בדורות הראשונים] וגם העדיפו מעייין משום שלא מצויות בהן מספר שאלות חמורות אחרות. ועדיין כל הענין צ"ע.

ג. שיטת בניית המקוואות באשכנז עד האמנציפציה: מבט היסטורי-אדריכלי

על צורת המקוואות בארץ ישראל עד לתקופת חיתום התלמוד, כבר נכתבו מאמרים רבים וטובים העוזרים להבין את הנאמר במשנה ותוספתא לאור המציאות⁴⁴. ורק נזכיר כאן שוב, שמקוואות אלה היו מקוואות מי-גשמים פשוטים, ללא חימום וללא אפשרות להחלפת מים תדירה. כך שרוב השאלות המצויות במקוואות מי-גשמים של ימינו לא התעוררו. בנוסף ראוי לציין, שבמקוואות אלה כבר מצאנו את שלושת השיטות להכשיר את בור הטבילה: או שהיה רק בור אחד בו מי הגשמים נכנסו בצורה ישירה, או שהכשירו את מי בור הטבילה בעזרת אוצר נוסף ע"י השקה או זריעה.

בדורות שבין חיתום התלמוד עד לתחילת תקופת הראשונים, צורת ההתיישבות של היהודים עברה שינוי מהותי. הקהילות בארץ ישראל נעלמו כמעט לחלוטין ואלו שכן נותרו, אבדו וירדו מגדולתן וחשיבותן שהיתה להן בעבר. תחת זאת הפכו הישיבות בבבל למרכזי חיי העם היהודי. אפילו שרוב רובם של היהודים חיו במקומות שונים בתפוצות תבל, בדרך כלל במדינות סביב

43 לא נמצאו שרידים של מקוואות של התקופה לפני רש"י, עי' סי' ג.

44 עי' לעיל הערה 2.

הים התיכון, אבל גם במקומות נוספים שהיו בעבר בשלטון של האימפריה הרומאית (וכגון מסביב לים השחור או על שפת נהר הריינוס, דהיינו אשכנז). מצב זה המשיך עד הסתלקותו של רב האי גאון, אחרון גאוני בבל בשנת תשצ"ח (1038), שמציין תחילתה של תקופת הראשונים. לא מפתיע א"כ שלא נשארו מתקופה זו שרידים שאפשר לזהותם ע"י חפירות ארכיאולוגיות. רק משנת ד'-ת"ת (1040) בערך, היו הקהילות מספיק גדולות, קבועות ובטוחות במעמדן הפוליטי, ומאז העדויות הארכיאולוגיות התרבו יחסית. אלא שעובדה אחת מפליאה: ממצאים אלה הם בדרך כלל בתי כנסת או שרידים קטנים של בנייני ציבור או מגורים שאפשר לזהותם כשייכים ליהודים, אבל לא נמצאו שום מקוואות עד לבניית המקווה בקולוניא בערך בשנת ד'-תש"ס (1000). והמפליא בזה הוא, שהרי ידוע שבניית מקווה טהרה קודמת לבניית בית הכנסת [שהרי אפשר להתפלל גם בבית פרטין] או עשיית עירוב [שהרי אפשר לא לטלטל] וצרכי ציבור אחרים שאין בהם הכרח כ"כ. כן למד בשו"ת מהר"י מינץ (סי' ז) שמביא את דברי מהר"ם מרוטנבורג (בתשובות המודפסות לא מצאתי), וז"ל: "סוף דבר כופין בני העיר זה את זה לכל צרכי העיר שהן צריכין הרבה כההיא דתניא בתוספתא דב"מ [פי"א הי"ב] כופין בני העיר זה את זה לבנות להן בית הכנסת ולקנות להן ס"ת נביאים וכתובים וכופין בני מבוי זה את זה לעשות להן קורה ולחי למבוי כו'. אע"פ שאין זה צורך גדול כ"כ אפ"ה כופין כ"ש שאר עניינים הצריכין להם יותר וכו'. וממשיך ללמוד מדברי מהר"ם וז"ל: "ודבר גדול כתב הגאון לעיל דהרוב כופין המועט לקנות בית חתנות ולבנות ולסתור בו, אע"פ שנופלים בזה טענות רבות דיש לזה טענה עדיין אין לי בנים או עדיין לא הגיעו לפרקם או כבר כל בני ובנותי נשואים או אולי לא אשיאם בכך או ההוצאה גדולה, אפילו הכי אין שומעים לטענותיו אלא בונים בית חתנות, וכ"ש בעניין המקוה שאינה הוצאה כ"כ וצריכים לקהל הרבה יותר ויותר מלחי וקורה ובית חתנות, והרי הוא בכלל הכ"ש שכתב הגאון בסוף דבריו" וכו'. ונפסק ע"פ דבריו שבניית מקווה היא חובת הציבור, שגם אלו שאין להם בעצמם צורך בו חייבים לתת את חלקם (שו"ע חו"מ סי' קסג סעי' ג בהגה). ועי' במאמר ע"ד טהרת המשפחה של מרן הח"ח (נדפס בסוף ס' ח"ח על התורה) וז"ל (אות ח): "אסור לדור בעיר שאין בה מקוה, ומן הדין אם נמצאה קהלה שאין בה מקוה, כופין זה את זה לעשות מקוה, וגם הזקנים וזקנות מחויבים לתת ע"ז, כמבואר בחו"מ, והיא קודמת לבנין ביהכנס"ס ולקניית ספר תורה וכל המצות". וכך נהגו בפועל במקומות שהקימו קהילות חדשות, שבנו מקווה לפני כל צורך ציבורי אחר. וא"כ נשאלת השאלה, איך זה שלא מצאו כמעט בשום מקום שבו כבר היתה קיימת קהילה מיוסדת לפעמים במשך מאות שנים, מקווה ישנה לפחות כמו בית הכנסת?

אלא פשוט שגם בדורות ההם הקפידו לטבול במעיינות. שאם נגיד, שבתחילה השתמשו במקוואות מי-גשמים שסביר להניח שלא נשארו מהם שרידים, מדוע התחילו בדורות אחרי זה להשקיע כ"כ לחפור חפירות עמוקות עד שמצאו מים חיים? ונשאר רק תשובה אחת, שהרי כל הקהילות הישנות היו במקומות קרובים לנהרות, וצ"ל שבדורות אלה טבלו בנהרות או מעיינות

טבעיים. ואולי בנו לצורך זה איזה צריף על שפת הנהר וטבלו בתוך תיבה נקובה על פני הנהר, וכפי שמוזכר בשו"ת רע"א (ח"א סי' מ) שכן רצו לעשות בברלין, או העמידו איזו מחיצה בתוך המים לצניעות, כעין המ'פצי' שאבוה דשמואל הכין לבנותיו (ע"י לעיל) כפי פי' התוס' ועוד ראשונים. ובדורות אלה היחסים בין היהודים לגוים היו עוד יחסית רגועים, זכויות היהודים היו פחות מוגבלים, ובטחונם הובטח ע"י הקיסר והמושלים המקומיים.

רק לאחר מכן, החל מתקופת מסעי הצלב, המצב התחיל להתדרדר: המושלים לא הצליחו (או שלא היו מעוניינים) לשמור על ביטחונם של היהודים, המגורים של היהודים הוגבלו לרחוב היהודים שנסגר ע"י שערים בלילה, ובכל יום ראשון וביתר ימי אידם של הנוצרים למשך כל היום, ובאופן כללי הפסידו זכויותיהם (בתקופה זו גם הוגבלו האפשרויות לפרנסה לתחומים מועטים כגון הלוואות בריבית). כך נוצר מצב שלא היה תמיד אפשרי לטבול בנהרות בזמן הדרוש ע"פ הלכה, ואולי גם רבו ההפרעות ע"י הגויים שהעדיפו לא לראות יהודים מחוץ לגטאות שלהם.⁴⁵

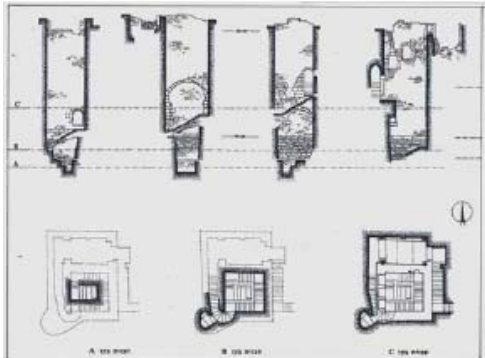
למרות כל הקשיים והנסיבות הגיעו חיי היהודים באותן שנים שבהן מצאנו את המקוואות הציבוריים הראשונים, לפריחה מסוימת מבחינת התייסדות הקהילות, אולי דווקא בגלל שהיו מוכרחים לדאוג לכל הענינים של החיים היום-יומיים בעצמם. רוב היהודים באשכנז חיו בקהילות יחסית גדולות, כמעט כולם על שפת נהר הריינוס או נהר הדנובה או נהרות אחרים הנשפכים אליהם. בקהילות אלו נוצרו או הושלמו בתקופה זו מרכזים קהילתיים בצורת כיכר מרכזית שמסביבה עמדו כל המבנים הציבוריים: בית הכנסת, מקווה, בית חתנות, ישיבה, בית המרחץ, אכסניה, בית חולים, מאפיה וכו'. הצורה הזו מזכירה את כיכר השוק של הגוים בערי ימי הבינים, וגם בכיכר או חצר היהודים [Judenhof] השתמשו לצורכי השוק מלבד הצרכים הרגילים של חצר ביהכ"נ גם בימינו [עריכת חופה, ברכת הלבנה וכדו'].

בקהילות אלו נוצר טיפוס מסוים של מקוואות המכונה בספרות בשם "מקוואות מונומנטליים". מקוואות אלו כבר זכו להתייחסות חוקרים רבים שכתבו עליהם מבחינת חשיבותם בהיסטוריה ובתולדות האמנות, ואין כאן מה להוסיף עליהם. ולכן נתאר רק בקצרה כמה מקוואות חשובים של טיפוס זה בעזרת תמונות. כל המקוואות המתוארים פתוחים כיום לציבור.

קולוניא [Köln]: מקווה זו נבנה כנראה כבר בערך בשנת ה'תק"מ (780), אחרי רעידת אדמה שהחריבה את רוב העיר, ולפי השערות אחרות אולי אפילו מוקדם יותר, בשנת ד'ק"ס

45 וע"י בשו"ת מהר"י מינץ שהזכירו [סי' ז] שמביא כאחד הנימוקים לחייב אפי' אלמונים בהוצאות בניית מקווה, שהרי אם ער"ה או עריוה"כ חל ביום שהגויים לא נותנים לטבול בנהרות גם הם צריכים לטבול במקווה הציבורי. מהר"י מינץ היה חי בעיר פדוואה [Padova] שבצפון איטליה בערך בשנת ה'ר"ס (1500), כשלוש מאות שנה אחרי התקופה שמדובר עליה [בשנת ה'ש"א (1541) חייבו את היהודים בפדוואה לחיות בגטון]. כדוגמא לתהליך זה אפשר לציין שעד שנת ה'ס (1300) בערך, יהודים גויים השתמשו באותם בתי מרחץ, לאחר מכן התחילו לאסור את הכניסה ליהודים (HEUBERGER עמ' 91). מתקופה זו מצאנו ברחובות היהודים גם בתי מרחץ.

(400) או ד'שע"ד (614)⁴⁶. קולוניה היתה כבר בתקופת התלמוד הקהילה החשובה ביותר מצפון הרי האלפים, ושמרה על מעמדה עד תקופת מסעי הצלב. את צורתו הנוכחית, מלבד כמה פרטים ששינו אחרי זה, קיבל המקווה בערך בשנת ד'תש"ס (1000), ובוודאות לפני גירוש הראשון של היהודים מקולוניה ע"י מסעי הצלב בשנת ד'תתקנ"ו (1096). במקווה זה גם נמצא לראשונה חיפוי של בור הטבילה בעץ, שהוכנס למבנה כנראה בערך בשנת ה' (1240)⁴⁷. המקווה היה בנוי בצד דרום של הכיכר המרכזית בתוך שכונת היהודים, צמוד לבית המרחץ. בנין המקווה היה בנוי משני חלקים: בור הטבילה נמצא בתחתיתו של כעין "מגדל" עם מפתח של 4 על 3.6 מטר בתוך האדמה, עומקו כ-16 מטר (יותר מחמש קומות של בניין מגורים בימינו). 4 מדרגות בתוך בור הטבילה עזרו להתמודד עם מפלס מים המשתנה (המקווה בנוי במרחק של פחות מ-500 מטר משפת נהר הריינס)⁴⁸. בתוך המגדל עלו בעזרת 28 מדרגות מסביב לקירות עד למפלס ביניים. ומשם, יצא גרם מדרגות חצי-מעוגל של 22 מדרגות בצד מערב משטח המגדל ועלה עד שהגיעו לחדר הלבשה גדול מחוץ לקירות המגדל, עדיין כחמש מטר מתחת למפלס הכיכר. מחדר זה עלו בגרם מדרגות נוסף של 22 מדרגות (סה"כ 72 מדרגות!), גם הוא מחוץ לשטח המגדל אך בצד מזרח, עד לכיכר.



איור 2: תמונה ושרטוטי המקווה בקולוניה

אשפיירא [Speyer]: המקווה נבנה בערך בשנת ד'תת"ע (1110), והוא המקווה העתיק ביותר באשכנז שנשאר בשלמות עד היום. ממפלס החצר שבצידו השני בית הכנסת יורדים 36 מדרגות עד למפלס ביניים, עם חדר הלבשה קטן בצד שמאל וגרם מדרגות חצי-מעוגל עם 16 מדרגות

46 על הנושא התפרץ פולמוס שלם בין חוקרים שונים. מה שמוסכם הוא, שהמקווה בצורה הנוכחית נבנה כמה עשרות שנים לפני שנת ד'תתקנ"ו (1096), ומבנה זה בנוי בשימוש חלקי מקווה ישן יותר במקום זה.

47 SCHÜTTE עמ' 165

48 שפת הנהר ריינס בקולוניה גבוהה יותר מזו בוורמיישא ואשפיירא, לכן המקווה יותר עמוק ומושפע פחות משינויי מפלס הנהר.

בצד ימין עד לבור הטבילה. בתוך בור הטבילה הגדול (ריבוע של קרוב לשלוש מטר לכל צד) ישנן עוד 7 מדרגות ע"מ להתאים את מיקום הטובל למפלס מים המשתנה. מספר מדרגות זה מלמד שמפלס המים עלה וירד בצורה ניכרת, בהתאם למפלס נהר הריינוס הנמצא במרחק של פחות מ-ק"מ, ואעפ"כ לא חששו שמים אלו הם מי תמצית. לצורך תאורה (מלבד שקעים בקיר בהם העמידו נרות) יש בתקרת המקווה, מעל לבור הטבילה, צוהר מרובע שכמובן לא עזר לטבילות בלילה. עומק המקווה עד בור הטבילה כעשר מטר. כל התכנון האדריכלי וגם יופי העיצוב (המלמד על שייכות הבניין לתקופה הרומנית) מראה שהקהילה זכתה בתקופה זו לפריחה וליכולת כלכלית מיוחדת. אע"פ שהקהילה היתה קטנה מזו של וורמישא, דבר שבא לביטוי גם במידות בית הכנסת, השקיעו בבנין המקווה בהרבה יותר.



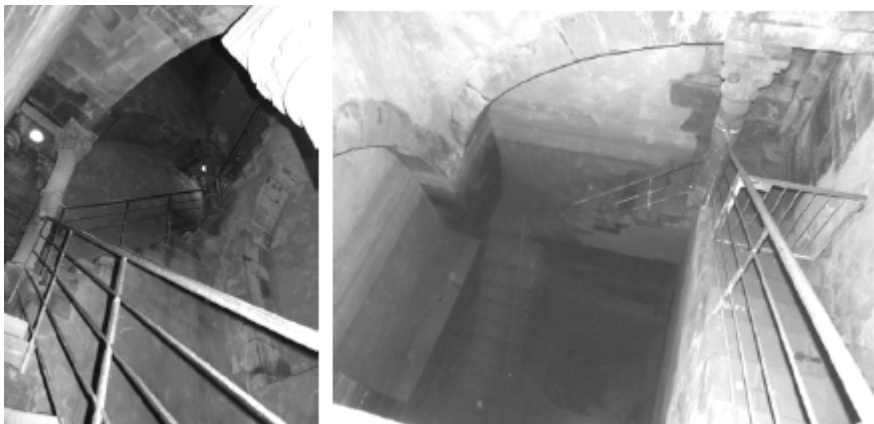
איור 3: המקווה באשפיירא

וורמישא [Worms]: נבנה בשנת ד'תתקמ"ו (1186). המקווה בנוי בצד המערבי של כיכר קטן בתוך שכונת היהודים, שבצפונו בית הכנסת ובדרומו בנין הישיבה והקלוזו. תבנית המקווה דומה מאוד לזו של אשפיירא. ממפלס הכיכר יורדים 19 מדרגות, שרק חלקם האחרון מקורה, עד למפלס ביניים ממנו אפשר לראות את בור הטבילה. בצד שמאל של מפלס זה נמצא חדר הלבשה קטן, ובצד ימין יורד גרם מדרגות חצי מעוגל עם 14 מדרגות עד לבור הטבילה, שבתוכו גם כאן 7 מדרגות (גם מקווה זה ממוקם במרחק של כק"מ מנהר הריינוס). עומק המקווה עד בור הטבילה כשבע מטר. מעל בור הטבילה נמצא גם כאן צוהר מרובע. גם כאן הפרטים הארכיטקטוניים של המבנה מלמדים על שייכותו לתקופת הרומנית ודומים לאלה של בית הכנסת הסמוך, אבל יופי וטיב העיצוב לא מתחרים עם זה של המקווה באשפיירא.



איור 4: המקווה בוורמישא

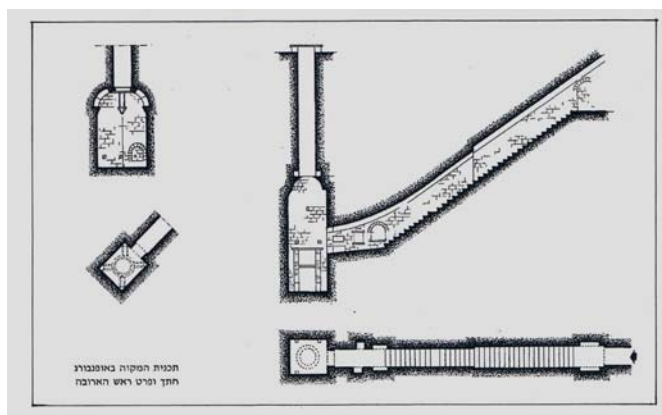
פרידברג [Friedberg]: נבנה בשנת ה'כ (1260). הוא המקווה העמוק ביותר מבין כל המקוואות מסוג זה, היות והעיירה פרידברג⁴⁹ שוכנת על הר ומי התהום עמוקים. הוא גם הדוגמא הראשונה הידועה לנו על מקווה מונומנטלי בקהילה שאינה סמוכה לנהר הריינוס ממש (פרידברג נמצאת במרחק של כ-50 ק"מ מנהר ריינוס וקרובה לפפד"מ). כאן בחרו פתרון דומה לזה במקווה של קולוניא, אבל בצורה יותר החלטית: מדרגות מסתובבות בתוך "מגדל" מרובע של 5.30 מטר עד שמגיעים לבור הטבילה בעומק של כ- 25 מטר (8 קומות!). מעל המגדל יש מבנה כניסה עם מספר חלונות שהם המקור היחיד לתאורה טבעית.



איור 5: המקווה בפרידברג

49 כך רמזו בשם המקום: "פרידברג" פירושו מילולי "הר השלום", דהיינו הר עם מבצר שבו מחפשים מנוס בזמן מלחמה.

אופנבורג [Offenburg]: נבנה בשנת ה'ק"י (1350), והוא האחרון בזמן של מקוואות אלה. העיר אופנבורג שוכנת במרחק של כ-5 ק"מ מנהר הריינוס, ממול העיר שטרסבורג. עיצוב ותבנית המבנה כבר יותר פשוטים. כאן בנו רק גרם מדרגות אחד של 36 מדרגות, ישר וארוך. בור הטבילה נמצא בתוך חדר בעומק של כ-12 מטר תחת לרחוב. מעל בור הטבילה יש כעין ארובה עגולה לאוורור ותאורה. פרט אחד של מקווה זה נמצא כאן לראשונה: בור הטבילה לא מרובע, אלא עיגול מושלם של 1.30 מטר קוטר⁵⁰. מצד העיצוב והתוכנית האדריכלית הפשוטים אפשר היה לייחס מקווה זה גם לטיפוס "מקוואות המרתף" עליו נדבר בשורות הבאות, אבל עצם עומקו וגודלו של מקווה זה משייכים אותו לקבוצת המקוואות המונומנטליות⁵¹.



איור 6: תוכנית המקווה באופנבורג

לסיכום: הסימנים המאפיינים של טיפוס זה של מקוואות הם: עומקם, ההשקעה גם בעיצוב כסימן של מצבם העדיין יחסית שמור של היהודים, ומיקומם המרכזי בתוך שכונת היהודים. פרט אחרון זה מצריך עוד התייחסות מיוחדת [עיי' בהמשך סי' ד].

האפשרות לבנות מקוואות כאלה כמוכן לא היתה קיימת בכל מקום. במשך ימי הביניים אופן התיישבות היהודים באשכנז התחיל להשתנות: בנוסף לקהילות הגדולות קרוב לנהר הריינוס והנהרות הנשפכים אליו, התחילו היהודים להתיישב בערים ועיירות מפוזרות במרחבי כל גרמניה⁵². בקהילות אלו כבר לא היתה קיימת אפשרות ליצור כעין כיכר מרכזית של שכונת

50 ע"פ קבלה (תקוני זוהר תיקון יח-יט) יש עניין שבור הטבילה יהיה מרובע דווקא. אין עוד דוגמא למקווה עגול עד אחרי האמנציפציה. ועיי' שו"ת מהרש"ם ח"ג, סי' קיד, ובס' שערי מקוואות חלק בנין המקוואות סי' ג אות י (עמ' קצו), שמביא טעמים נוספים להקפיד על מקווה מרובע דווקא.

51 הכניסה למקווה זה היא דרך בניין מגורים פרטי, פרט נוסף שמצדיק להגדירו כמקווה מרתף, אלא שיתכן ומצב זה נוצר רק אחרי גירוש היהודים מעיר זו כמה עשרות שנים אחרי בניית המקווה.

52 קהילות קטנות, לפעמים של משפחות בודדות עם משרתיהן, היו קיימות כנראה כבר מתחילת ימי הביניים. קהילות אלה לא היו קבועות וכמעט לא נמצאו שרידים [בתי כנסת, מקוואות, בתי עלמין] של קהילות קטנות

היהודים שסביבה כל מבני הציבור. התפקידים השונים של הקהילה פוזרו בין כמה בנינים שבדרך כלל לא נבנו עבור מטרה זו. בתקופה זו גם נוצרה התופעה של בתי כנסת בתוך מבני מגורים ששופצו בעבור תפקידים החדש. גם המקוואות לא נבנו כמבנים עצמיים, אלא בתוך מרתף של אחד הבתים ברחוב היהודים או לפעמים מתחת לביהכ"נ. ולכן טיפוס זה של מקוואות נקרא "מקוואות מרתף". מספר מדרגות צרות הובילו לבור טבילה קטן. במקוואות אלה לא היה שום מקום לחפיפה או הכנות אחרות, כל אלו נעשו בבתים או בבית המרחץ. מקוואות אלה בדרך כלל לא הגיעו אפילו לעומק של 10 מטר. נתון זה היה שייך דווקא בעיירות וכפרים שהיו ממוקמים בדרך כלל בסמיכות לנהר קטן או נחל ששפתם נמוכה יותר מזו של הערים שע"י נהר הריינוס, מיין או דנובה. ברובם של הישובים הישנים בגרמניה עומק מי התהום לא עולה על 5 עד 6 מטר (לפחות בחלק הנמוך של הישוב⁵³). לפעמים המקווה נבנה מחוץ לשכונת היהודים אם לא מצאו מקום מתאים בתוך השכונה וע"י בסמוך תיאור של המקווה של ארפורט]. במקומות אחרים נותר מיקום המקווה באזור היהודים הישן גם לאחר שהיהודים עברו למקום אחר בתוך הישוב (כגון בכפר אורשפרינגען בפרנקוניה התחתונה: שם נבנה "רחוב היהודים" כולל ביהכ"נ במקום חדש, אבל המקווה נשאר במקומו קרוב למעיין נובע). בשלהי ימי הביניים גורשו היהודים באשכנז מכמעט כל הערים וגם מרוב העיירות ואזורים שלמים כגון בווריה, ומצבם עוד הורע. רק בשתי ערים שבהן היו קיימים "מקוואות מונומנטליים" (וורמיישא ופרידברג)⁵⁴, המשיכו הקהילות להתקיים, אך גם שם הפסידו הרבה מחשיבותן. בתקופה זו נוצר טיפוס חדש של קהילות, הקהילות הכפריות (כמה מקהילות אלו גם היו בעיירות, והחשובה ביניהם פיורדא). בקהילות אלו, כמובן לא היה ניתן יותר לבנות "מקוואות מונומנטליים", הן מבחינת קטנותן של הקהילות, הן מבחינת מעמדם השפל של היהודים שבקושי התירו להם לבנות בתי כנסת, והן מבחינת מצבם הכלכלי הקשה⁵⁵. לכן הטיפוס של מקוואות המרתף שנוצר כבר בעיירות נשאר הצורה הרגילה של מקוואות באשכנז למשך יותר משלוש מאות שנה, עד האמנציפציה.

שיטה זו של בניית מקוואות היתה טיפוסית במשך כ-500 שנה ולא עברה שום שינוי מהותי,

שידועות לנו ע"פ מוסמכים, כגון מכתבי שמירה עד סוף ימי הביניים. סביר להניח שבמקומות אלה טבלו בדרך כלל בנהרות.

53 בדרך כלל רחוב היהודים היה בחלק הנמוך של העיירות, שהיה נחשב כמיקום לא מומלץ מכמה סיבות: מקומות אלה יותר סבלו משטפונות, הביטוס של הבתים היה יותר בעייתי [דבר שגרם לזה שהבתים שם היו נהרסים יותר מהר], וגם כמה מקצועות שרצו להתרחק מהם שהיו צריכים למי נהר, כגון בורסקי [עיבוד עורות] או מטחנות מרעישות. לכן מקומות אלה נחשבו כמתאימים ליהודים.

54 גם בפפד"ם נתנו ליהודים להישאר מלבד לתקופות קצרות, ורצף זה גרם לקהילה זו לעלות בחשיבותה עד שהיתה הקהילה החשובה ביותר באשכנז. אלא שבימי הביניים עדיין לא היתה חשיבותה יותר מאשר קהילה אחת בין הרבה, וגם לא נבנה בה אף פעם "מקווה מונומנטלי".

55 בימי הביניים התעסקו היהודים בהלוואות בריבית ובצורה מסוימת גם בסחר. בכפרים כמעט לא היה צורך למקצועות אלה. במקום זה היהודים התחילו להתפרנס מתיווך בהמות ורוכלות.

מלבד פרט אחד: במקוואות הקדומים של טיפוס זה השימוש בנסרי עץ ברצפת ובשליבות [מדרגות] המקווה לא היה כ"כ מצוי, ובמשך הדורות נהיה טיפוסו לכמעט כל המקוואות. לשימוש בעץ היו, בהעדר חומרים אחרים שהתאימו לזה, שתי סיבות עקריות: עץ הוא חומר שממעט זרימת החום, בניגוד לאבן. משמעות הדבר לעניננו, שעץ נותן הרגשה של חום יחסית גם כאשר המים קרים⁵⁶. והסיבה היותר חשובה, שע"י רצפת העץ (וגם חיפוי קירות בור הטבילה בעץ) הפרידו את מי המקווה מבוץ וחול שהצטבר בתחתית וצדדי בור הטבילה, וכך המים נשארו צלולים ולא נדבק טיט ברגלי הטובלים. על המבט ההלכתי של השימוש בנסרי עץ במקווה נעמוד בהמשך.

תופעה נוספת שהתחדשה עם גירוש היהודים מהקהילות הגדולות (שכבר נחלשו בטבח הגדול של מסעי הצלב ולא הצליחו לשוב לגודלם וחשיבותם הקודמת) ופיזורם: המקוואות הפרטיים. מדובר על מקוואות פשוטים מאוד, מתחת למרתף בית יהודי, שאליהם הגיעו באמצעות סולם בלבד. מקוואות אלה התחילו לבנות כבר בימי הביניים, וכפי שנראה, במקומות שבהם היתה חיה רק משפחה יהודית אחת שזכתה למכתב שמירה היחיד שמושל המקום היה מוכן להעניק⁵⁷. במקומות אחרים, כמה משפחות בודדות זכו למכתב שמירה והקימו קהילה קטנה, אלא שלא בנו להם בית כנסת (והתפללו באחד הבתים) וגם רק מקווה אחד "חצי-ציבורי" באחד המרתפים.

בדורות יותר מאוחרים, מנהג זה שנוצר מהדוחק, נהפך בכמה מקומות לענין קבוע: גם בקהילות יותר גדולות, כאלה שבנו לעצמם בית כנסת ודאגו לכל צרכי הציבור, המשיכו לבנות מקוואות פרטיים בתוך כל או לפחות רוב הבתים ולא בנו מקווה ציבורי כלל. הרבה מקוואות כאלה קיימים עד היום. נושא זה היה נפוץ במיוחד באזור פרנקוניה, אבל גם באזורים אחרים, וכגון העיירה היינבורג [Hainburg] שבאוסטריה⁵⁸, על שפת נהר הדנובה, קרוב לגבול סלובקיה של ימינו. כה שכיחים היו מקוואות אלה, שהגויים נתנו להם שם מיוחד: "Judentucken".

[יודען-טוקען], דהיינו מקום ששם היהודים מתכופפים, כנראה תיאור של תנוחת הטבילה]. המקווה הפרטי הראשון שזכה להתייחסות בספרים, היה בעיירה אשרסלעבען [Aschersleben], כ-60 ק"מ דרומית לעיר מגדבורג. בשו"ת מהר"י וייל (סי' עה) מדובר אודות המקווה של יצחק בן עזרא. תשובה זו נכתבה כנראה בתקופה בה מהר"י וייל, תלמידו המובהק

56 מעבר לזה לא היתה קיימת כמעט אפשרות לחימום, היות ומי מקווה מעיין זוחלים. לפעמים השתמשו במים שאובין חמים או באבן מלוכנת וכדו', שהועילו להפיג צינת המים לזמן קצר. עי' תוס' תמורה יב ע"ב סוד"ה ואין: "דמצינו שפיר בחמין כגון שהמשיך י"ט סאה חמין לתוך כ"א סאה מי גשמים א"נ ע"י עששית של ברזל שחממו ונתנו למקוה".

57 כפי שידוע לנו מנוסח מכתבי שמירה אלה, מדובר היה בדרך כלל על "משפחה מורחבת", שכללה גם משרתים ומשרתות יהודים ומלמד פרטי לילדים, בחלקם נשואים, וגם בנות נשואות שהמשיכו להיות בבית הוריהם, כך שעל מכתב שמירה אחד היו רשומים לפעמים יותר מעשרים נפשות. אלא שכולם היו חיים בבית אחד, עם מקווה פרטי כמוזכר.

58 WENZEL עמ' 4, מעיד שבכל בית של יהודים היה מקווה.

והגדול של מהרי"ל, כיהן כרבה של ארפורט הקרובה יחסית לאשרסלעבען (כ-110 ק"מ, אלא שלא היתה קיימת שום קהילה חשובה קרובה יותר לעיירה זו עם קהילתה הקטנטנה), דהיינו בערך בין השנים ר"ג-רט"ו (1443-1455). אבל טיפוס זה של מקוואות היה קיים כבר לפחות 100 שנה קודם לכן, כפי שמראים הממצאים הארכיאולוגיים של מקווה פרטי או חצי-ציבורי בעיירה זונדערזהאווען [ע"י בהמשך תיאור של מקווה זה].

עוד פרט שמצאנו בכמה מקוואות ראוי להזכיר: לצורך טבילת הכלים בנו לפעמים פתח מיוחד מחוץ או בכניסת מבנה המקווה, שדרכו שלשלו הכלים בתוך סלים עד למים החיים שבתחתית המקווה.

להמחשת הנאמר, נתאר כאן כמה מקוואות של טיפוס זה. וכפי שנראה מקוואות אלה בחלקם התגלו רק בשנים האחרונות, ולא כמקוואות המונומנטליים שהיו ידועים תמיד.

ארפורט [Erfurt]: מקווה זה נבנה לפני שנת ה'ח (1248), דהיינו באותה תקופה שבקהילות יותר חשובות נבנו מקוואות מונומנטליים. בין המקוואות הידועים של טיפוס "מקוואות מרתף" הוא העתיק ביותר. העיר ארפורט, בירת טורינגיה, רחוקה ממרכז החיים היהודים באשכנז של ימי הביניים. רק אחרי הרדיפות של מסעי הצלב עלתה לחשיבות יחסית. מקווה פשוט זה, שנבנה כנראה במרתף של בית פרטי, שוכן על שפת נהר הגרה [Gera] ממש, ומפלס המים בבור הטבילה נמצא בעומק של פחות מ-3 מטר (8 מדרגות) מתחת למפלס הרחוב. מיקומו קצת מחוץ לשכונת היהודים של ימי הביניים, וניתן לשער שאולי אף היה ממוקם בבית שלא היה בבעלות יהודית. המקווה נבנה כנראה מתחת לבנין פרטי, אבל גודלו מלמד שלא היה זה מקווה פרטי אלא על מקווה ציבורי המוזכר במקורות בשם "בית המרחץ היהודי של מים קרים" של הקהילה. אחרי גירוש היהודים, מיקום המקווה נשכח, ורק בשנת תשס"ו (2006) נתגלה המקווה שוב ומסביבו נבנה מבנה חדש לצורך שימורו.



איור 7: המקווה בארפורט [בתמונה נראה מרכז המבקרים החדש הבנוי מעל המקווה]

זונדערזהאוזען [Sondershausen]: עיירה זו נמצאת בטורינגיה, כ-60 ק"מ צפונית לארפורט. בשנת תשנ"ט (1999) נתגלו באתר בנייה צמוד לחומת העיר של ימי הביניים שרידים של מקווה מעיין קטן ופשוט. המקווה נבנה כנראה עוד לפני שנת ה'ס' (1300) מתחת לבית פרטי, החלק התחתון של המדרגות עוד קיים. היות ואין לנו שום מקור מוסמך על מקווה ציבורי, ניתן לומר שמקווה זה היה פרטי או חצי-ציבורי. ובאמת קהילה זו היתה קטנה מאוד, ומנתה כמה משפחות בלבד. א"כ פני הדברים שמדובר כאן על המקווה הפרטי העתיק ביותר שנמצא, והוא ישן יותר מהמקווה של יצחק בן עזרא באשרסלעבען [Aschersleben] הנזכר בשו"ת מהר"י וייל סי' עה.



איור 8: המקווה בזונדערזהאוזען בשלבי החפירה הארכאולוגית

גאורגענסגמונד [Georgensmünd]: כבר זה שבפרקוניה נמצא כ-30 ק"מ דרומה לעיר נירנברג. המקווה נמצא במרחק של פחות מ-100 מ' מנהר קטן, מתחת לביהכ"נ⁵⁹ שנחנך בשנת ה'תצ"ה (1735). וכנראה שהמקווה נבנה עוד לפני כן, בשנת תפ"ג (1723). בגלל שיפוע ההר מפלס מי התהום נמצא כ-7 מטר מתחת למפלס ביהכ"נ. כדי להגיע לעומק זה, בנו מערך מדרגות מפותל שמשנה את כיוונו שלוש פעמים עד שמגיע לבור הטבילה. בשנת תקצ"ז (1837) הוסיפו למבנה המקורי אגף נוסף שהפך אותו לכעין "מרכז קהילתי" (הטיפוסי לקהילות הכפריות בתקופה זו) עם דירת המורה, חדרי לימוד וקהל-שטוב שבו אולי גם התפללו בחורף, היות ושם היתה אפשרות לחימום. באגף זה גם בנו מקווה חדש כפי דרישות הרשויות (עי' בהמשך סי' ה): מקווה מי-גשמים מחומם במפלס הכניסה במקום במרתף עמוק.

59 ביהכ"נ זה הוא היחיד שניתן לראות בו כיום ציורים של אליעזר זוסמן ק"ץ במקומם ולא במוזיאון. על הצייר אליעזר זוסמן ק"ץ עי' מה שכתבתי בספרו של הרב שלמה קטנאק 'מקום שנהגו'.



איור 9: גאורגענסגמונד: בצד שמאל הירידה למקווה הישן, באמצע הכניסה למקווה החדש, מימין, העלייה לדירת המורה

במקביל, המשיכו במשך כל הדורות עד האמנציפציה ואפי' לאחר מכן, לטבול גם בנהרות או אגמים, וזאת מכמה סיבות: קהילות קטנות רבות לא בנו מקווה עד שגדלו והתפתחו, ובמיוחד שלפעמים היה קשה להם במקומות מסוימים לפי תנאי השטח להגיע למי התהום. וכעין זה כבר כתב בתשו' תרומת הדשן (סי' רנד), שחיפש דרך להקל בשאלה המורכבת של טבילה בנהרות משום "עייירות ומקומות שנתפזרו שם היהודים לאחת ולשנים ולשלושה ואין ספק בידם לחפור להם מקוואות". וכן במשך כל הדורות מצאנו יהודים שהתגוררו בכפרים נידחים או אפי' בחוות בודדות או פונדק על אם הדרך שניהלו, שחיו במרחק כזה מקהילה יהודית עם מקווה, שההליכה למקווה לא תמיד היתה אפשרית במיוחד בשעות הלילה⁶⁰ או בשבת ויו"ט⁶¹, ומשום כך העדיפו לטבול בנהר או אגם במקומם (ולא היה ניתן לבנות מקווה פרטי). וכמובן שהגברים טבלו בימים המועטים, שבאשכנז לפחות חלק הקפידו לטבול (כגון בערב יו"ט), תמיד בנהרות או אגמים ולא במקווה טהרה גם אם היה בנמצא במקומם. ובנוסף מצאנו אפילו במקומות

60 עי' שו"ת חת"ס יו"ד סי' רב, אודות נשים בכפר קטן שנהגו לטבול בנהר רעב"ן, והשואל חשש שנהר זה מכזיב ומשום זה עלה בדעתו שילכו למקווה במקום רחוק ויטבלו שם ביום השמיני היות ולא שייך שיחזרו לביתן בלילה. ודעת החת"ס שאע"פ שראוי להימנע מטבילה בנהרות אבל עדיין עדיף מלדחות את הטבילה ליום השמיני.

61 עד היום אפשר לראות בהרבה מקומות בגרמניה "Judenbaum" [עץ היהודים], דהיינו עץ מיוחד, או ציון אחר ברור, שסימן את סוף תחום השבת, ושם הניחו עירוב תחומין ע"מ לאפשר ליהודים בכפרים הקטנים ללכת בשבת ויו"ט לבית הכנסת בכפר הגדול. גם נושא זה של עירובי תחומין וחצרות בכפרים וערים באשכנז ראוי לחקירה מעמיקה.

שהיה שם מקווה, שהעדיפו בחודשי הקיץ לטבול בנהרות⁶² משום שהמקוואות היו חשוכים, קרים ומימיהם מלוכלכים, אם ההחלפה הטבעית של המים היתה איטית. לסיום העניין נציין כאן שוב, שלא מצאנו בתקופה זו שום מקווה של מי גשמים, לא בכתבי הראשונים ואחרונים, לא במסמכים היסטוריים כלשהם בארכיונים, וגם לא בחפירות ארכאולוגיות, מלבד שלוש מקומות בגרמניה, ושנים מהם לא שייכים לאזור "מנהג אשכנז". מקומות אלה הם: פפר"ם, המבורג ואלטונה. ונבאר כאן בקצרה את הרקע לזה שנבנו כמקוואות מי-גשמים.

מקווה מי-גשמים הישן ביותר מצפון האלפים שידוע על קיומו במפורש, נבנה בהמבורג. מקווה זה מוזכר בבית הלל יו"ד סי' רא סעי' לו:

ולא ראיתי בשום מקום בכל מדינות פולין וליטא וגם באשכנז לא שמעתי בשום מקום לעשות מקוואות ע"י גשמים אך בק"ק האמבורג נוהגין כן לעשות ע"י גשמים ובאמת כשהייתי שם אב"ד ור"מ כמה שנים ודרשתי וחקרתי שם על ידי מי נתיסד מנהג זה והגידו לי שאיזה לומדים שבאו מן הגולה ק"ק ווילנא בשנת תט"ו לפ"ק (1655) ובאו לק"ק האמבורג⁶³ וקבעו מנהג זה ואני לא מחיתי במנהג זה מחמת שכבר נהגו כמה שנים קודם שבאתי לשם ואמרתי מחמת שנהגו כן לא אבטל מנהגם שלא להוציא לעז על בנים ובנות שנולדו עד הנה.

והדבר פלא הוא, שהרי דווקא בהמבורג, מקום הנמל הגדול ביותר של גרמניה, אין בעיה לבנות מקווה מעיין, וכל העיר מלאה נהרות ואגמים, עד שהוצרכו לבנות את יסודות הבתים באמצעות כלונסאות של עץ העומדים בתוך המים, כעין המוכר לנו מהעיר ונציה. וכנראה שגם המקווה של אלטונה הסמוכה היה מקווה מי-גשמים, כפי שניתן להבין מהנאמר בשאלת יעב"ץ סי' פח, שכבר נזכר לעיל (סי' ב). לא ידוע לנו מתי נכתבה תשובה זו [כנראה אחרי ה'תצ"ג (1733)], שאז חזר לעיר מולדתו אלטונה, ואין לנו שום ידע נוסף על המקווה או המקוואות של אלטונה, אבל מובן מלשון תשובתו שמקוואות מי-גשמים היו ידועים ומוכרים לו כדבר פשוט⁶⁴.

תיאור קצר של ההיסטוריה של קהילות אה"ו [אלטונה, המבורג, ונדסבעק] יעזור לנו להבין תופעה יוצאת דופן זו: בימי הביניים לא היתה קיימת קהילה יהודית באף אחד ממקומות אלה,

62 כך כתב הוגו מנדלבאום על הנהוג בכפר מולדתו זומערהאוזען על שפת נהר המיין בתחילת המאה ה-20. נשות הכפר לא השתמשו יותר במקווה המרתף שהפך לחדר מזווה של משפחתו [וכנראה שלקהילה קטנה זו כבר לא היו האמצעים לבנות מקווה חדש], אלא טבלו בנהר או שנסעו ברכבת למקווה החדש שבעיר וירצבורג הקרובה (MANDELBAUM עמ' 16).

63 בחודש תמוז שנת תט"ו התקרבו לוילנא חיילי הצבא הרוסי שנלחמו לצד הקוזקים, אשר חוללו פרעות איומות בקהילות ישראל בפוגרומים של ת"ח ות"ט, והקהילה היהודית בוילנא נמלטה על נפשה. חלק מן הבורחים הגיעו לקהילות רחוקות. אחד מחשובי קהילת וילנא שהתיישב בהמבורג, היה רבי בנימין זאב וולף, חותנו של הש"ך.

64 אפשר לדחק שמדובר על מקווה סמוך לנהר, ודעת החכ"צ שאין לו דין מים חיים, אבל לא משמע כן.

ושלושתן הוקמו ע"י אנוסים שבערך בשנת ה'ש"ס (1600) חזרו בגלוי לדת אבותם. מובן א"כ שיהודים אלה לא הצליחו לשמור על מסורת אבותם במלואה ולא היו מלומדים בדרך כלל. בנוסף, עלינו לזכור שבספרד מקוואות מי-גשמים היו נפוצים במשך כל הדורות. רק כשישים שנה לאחר מכן, העניקו גם לכמה יהודים אשכנזים זכות מגורים בערים אלו, ובמשך הזמן החלק האשכנזי של הקהילה עלה בחשיבותו על הקהילה הספרדית הותיקה יותר. אלא שגם כאן לא מדובר על קבוצה אחידה ומגובשת עם מסורת ברורה, כך שמסתבר לומר שהיו יותר מוכנים לרעיון מחודש זה של מקווה מי-גשמים.

נשאר לנו לברר על המקווה בפפד"ם שנבנה תחת פיקוחו של בעמח"ס פני יהושע⁶⁵. לפי זה מקווה זה, שאין לנו ידיעה מדויקת על שנת בנייתו, נבנה בין השנים ה'תק"א עד ה'תקט"ז (1741-1756), תקופת כהונתו של בעל 'פני יהושע' על כסא הרבנות של פפד"ם. כנראה מדובר על המקווה שנבנה אחרי שנת ה'תק"י (1750) מעל המקווה הישן שמשנת ה'שס"ב (1602)⁶⁶. מקווה זה, שעמקו כ-8 מטר, היה ממוקם בקצה המזרחי של הכיכר המרכזית ברחוב היהודים, ממול כניסת עזרות הנשים של שני בתי הכנסת שהיו בנויים באמצעיתה של הכיכר. מקווה זה לא היה "מונומנטלי", אבל בגודלו ועיצובו מתאים לחשיבות שקהילת פפד"ם זכתה לה בתקופה זו, ואין מקווה אחר של תקופה זו שהגיע למימדים כמוהו. עם זה הוא היה כנראה חשוך במיוחד ומסוכן, היות ומפלס המים השתנה במשך השנה במידה ניכרת, עד שהגיע לפעמים לעומק של יותר מ-3 מטר. בפעם הראשונה בשנת ה'תק"א (1741), ושוב בשנת ה'תקל"א (1771), היו מקרי טביעה במקווה זה, ולכן דרשה רשות העיר לסגורו⁶⁷. ואכן רק בודדים טבלו בו אחרי שנת ה'תקל"א בער"ה ובעיזה"כ.

כנראה שעל רקע זה בנו מקווה חדש מעל הישן, במפלס הרחוב ועם תנור לחימום המים [לא ידוע, אם לחימום מי המקווה או לצורך רחצה וחפיפה לפני הטבילה]. אופן הבאת המים למקווה לא ברור: היסטוריון גוי⁶⁸ טען מספר שנים אחרי הריסת המקווה, שהמים הגיעו למקווה דרך מערכת משאבות שהגביהו את מי המעיין שבו השתמשו גם למקווה הישן. מאידך כבר הזכרנו עדות החת"ס שמדובר על מקווה מי-גשמים⁶⁹. אולי המשאבה הותקנה רק אח"כ [וסמכו על המתירים שימוש במשאבות מסוימות, עי' להלן סי' ו סעי' 7], או שהשתמשו בהן רק לצורך החלפת המים בבור הטבילה [אם היה שם אוצר השקה שבו היו תמיד מ' סאה מים כשרים, אך לא ידוע לנו על פרטי בניית מקווה זה]. בשנת ה'תרי"ד (1854) נהרס מקווה זה ביחד עם בתי הכנסת הקרובים, ע"מ לפנות מקום לבניית הטמפל הרפורמי החדש.

65 כך מעיד בשו"ת חת"ס יו"ד סי' ריד.

66 אודות מקוואות אלה עי' HEUBERGER עמ' 93-97.

67 מדובר כאן על הדוגמא הראשונה של התערבות הרשויות בעניין אופן בניית ותפעול מקוואות, תקדים להתערבות התדירה שהתחילה בכל גרמניה כ-50 שנה לאחר מכן [עי' סי' ה].

68 לודוויג אוילער [Ludwig Euler] עי' HEUBERGER עמ' 97 הערה 24.

69 החת"ס עזב את עיר מולדתו פפד"ם בשנת תקמ"ב (1782), כ-30 שנה אחרי בניית מקווה זה.

בנוסף מוזכר בספרות, ממצא ארכיאולוגי נוסף שרצו לפרשו בהעדר הסבר אחר, כמקווה מי-גשמים, אבל רעיון זה מתגלה במבט שני כדמיון פורח של היסטוריון גוי שאינו בקי בענייני מקוואות⁷⁰.

זאת ועוד, יש להוסיף, שאולי בנו כמה מקוואות פרטיים כמקוואות מי-גשמים, אבל אין לנו על כך ידיעה ברורה. והשערתנו זו מבוססת על תיאור המקווה של אשרסלעבען בשו"ת מהר"י וייל (סי' עה) שהזכרנו לעיל. ומדובר שם שהיה חשש שהוסיפו למקווה שאולי לא היו בו רוב מ' סאה מים שאובין ללא המשכה. ואע"פ שמהר"י וייל דוחה חששות אלו ומכשיר מקווה זה, אבל עכ"פ השאלה שייכת רק למקווה מי-גשמים או של מעיין שנפסק. ואולי י"ל שמדבר ע"פ השיטה הדחיה שגם במעיין רוב שאובין או ג' לוגין שאובין בתחילה פוסלים. אבל יותר מסתבר שמדובר כאן על מקווה מי-גשמים. ועי' שם שמהר"י וייל לא ראה שום צורך לציין היותו מקווה מי-גשמים כדבר מיוחד, וע"פ זה אפשר לטעון שעכ"פ גם כמה מקוואות פרטיים אחרים (שהרי במקוואות ציבוריים לא מצאנו שום מקווה מי-גשמים עד לבניית המקווה בפפד"ם כמוזכר לעיל), היו מקוואות מי-גשמים. ויש עוד כמה מקומות בראשוני אשכנז שניתן לומר שמדובר על מקווה מי-גשמים או שדיברו לפי השיטה שגם במעיין שאובין פוסלים, וכגון בספר ראבי"ה סי' תתקפט, ואכמ"ל.

ד. שיטת בניית המקוואות באשכנז עד תקופת האמנציפציה: המבט ההלכתי

ראשית כל עלינו להקדים שישנם שני סוגים של שאלות הלכתיות במקוואות מעיין שנבנו עד תקופת האמנציפציה באשכנז: שאלות ששייכות במעיינות בלבד מצד אחד, ומאידך שאלות שקיימות גם במקוואות מי-גשמים. שאלות אלו נברר כאן, ואפילו אם הם היו מצויות בעיקר במקוואות מי-גשמים, אא"כ שכמעט לא היו שייכות במקוואות מעיין. וכגון נושא השימוש במשאבה, התעורר בכל תוקפו רק אחרי האמנציפציה, היות והשתדלו למצוא דרך להשתמש במים חיים גם במקוואות חדשים, ואע"פ שהפוסקים כבר נשאו ונתנו בשאלה זו בצורה מסוימת לפני כן. ומאידך השימוש בנסרים של עץ ברצפת המקווה, על אף שהיה יותר מצוי במקוואות מי-גשמים עד שהתחילו להשתמש בשיטות חימום מי המקווה מועילות, כבר היה נהוג הרבה לפני כן, ובסימן זה המקום לדבר עליו.

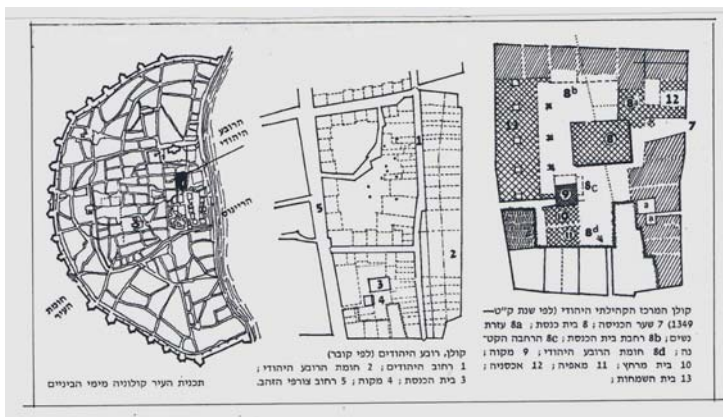
סימן זה וחברו, סי' ו', מהווים רק ניסיון ראשוני לגשת לנושא זה בצורה נקודתית, ועל כמה שאלות כגון שימוש בנסרים של עץ והפולמוס על המשאבות, ניתן לחבר כמעט ספר שלם. וכמובן שהשתדלנו להתרכז כאן רק במה שנוגע לנהוג באשכנז, מבלי להרחיב בכל העניינים

70 SÜSS עמ' 83. מדובר על מרתף בעיירה קולמבך [Kulmbach] ולא ברור איך רעיון זה בכלל עלה על דעתם. עוד רעיון לא הרבה יותר מסתבר נמצא באותו ספר (עמ' 130): "בעיירה רוטנבורג מצאו בור קטן ברחוב היהודים שמגיע עד מי התהום. בור זה לא מתאים לטבילת בני אדם, ואחרי שמצאו שם כלי חרס שבור החליטו שמדובר על מקווה כלים". א"א לדחות השערה זו לחלוטין, אבל לא מצאנו שום דוגמא של מקווה מיוחד לכלים עד כמה עשרות שנים אחרי האמנציפציה.

המבוררים היטב בספרי הפוסקים ובכל הספרים שמתעסקים בהל' מקוואות שיצאו לאור בדורנו.

1. מיקום המקווה

במיוחד בימי הביניים, נבנו המקוואות במיקום מרכזי, בין כל מבני הקהל מסביב הכיכר המרכזית של שכונת או רחוב היהודים, כפי שכתבנו. וגם לאחר מכן, מצאנו הרבה כפרים ועיירות שמקוואותיהם נבנו במבנה אחד עם ביהכ"נ, לפעמים עם כניסה נפרדת מבחוץ, אבל לפעמים גם ללא כניסה נפרדת, וכגון בכניסה משותפת עם עזרת הנשים ודירת מורה הקהילה. והדבר צ"ב, שהרי ידוע שנכון להצניע מצות הטבילה [כך נלמד מגמ' עירובין נ"ה ע"ב⁷¹, ונפסק בשו"ע יו"ד סי' קצח סוף סעי' מח. עי' גם אגרת התשובה לרבינו יונה דרש שלישי אות עח⁷²], וכ"ש שלא יבנו מקווה במקום שיכול לגרום לנשים לדחות או אפי' לבטל את הטבילה או להשניא אותה עליהן. וכבר כתב בשו"ת מהר"י מיניץ (סי' ז) לבנות את המקווה במקום צנוע, והפוסקים מאוד האריכו בזה⁷³. והיה מי שטען שעשו כן מחוסר ברירה שהיו שוכנים בגטאות ולא היה להם מקום אחר ראוי למקווה⁷⁴.



איור 10: תוכנית שכונת היהודים בקולוניא: המקווה במרכז החיים

- 71 עירובין נה ע"ב: "אליעזר איש ביריא אומר, יושבי צריפין כושבי קברים, ועל בנותיהם הוא אומר (דברים כז) ארוך שוכב עם כל בהמה. מאי טעמא, עולא אמר, שאין להן מרחצאות. ורבי יוחנן אמר, מפני שמרגישין זה לזה בטבילה. מאי בנייהו, איכא בנייהו נהרא דסמיך לביתא" [רש"י ד"ה נהרא: ראוי לטבילה ולא למרחץ, וכו'].
- 72 ועי' גם שו"ע יו"ד סי' קצח סעי' לד, שלא תטבול במקום שיש חשש שיראוה. אבל שם מדובר בשעת טבילה ממש ולא מיקום המקווה.
- 73 עי' לדוגמא: שו"ת הרמ"א סי' כא, שו"ת מהרש"ל סי' ו, שו"ת אג"מ יו"ד ח"ב סי' צא, שו"ת מנחת יצחק ח"ב סי' קב וח"ג סי' פח.
- 74 ספר שערי מקוואות, אוצר המקוה פ"ב הערה ב (עמ' רסג).

2. מקוואות פרטיים

עצם הרעיון של מקווה פרטי, מקורו ישן מאוד, וכך מתבקש בתקופה שבית המקדש היה קיים ונהגו בטהרות. עי' במאמרו של ר' אשר גרוסברג 'מקוואותיה העתיקים של ירושלים' (תחומין, כרך יט, עמ' 448), שבירושלים של ימי בית שני נמצאו מקוואות כמעט בכל בית, ולפעמים כמה בבניין אחד.⁷⁵ אבל ישנו מקור עוד יותר ישן לענין, והוא במדרש מעשה חנוכה, וכן מובא בבעל הטורים (בראשית כו, כב):⁷⁶ "רחובות - כנגד יון שגזרו שלא יטבלו כדי למונעם מפריה ורביה, ונעשה להם נס ונודמן להם מקוה בבית לכל אחד ואחד". אלא שמדרש זה דווקא מובן שבעקרון לפחות בתקופה זו המקוואות היו ציבוריים.



איור 11: מקווה פרטי מימי בית שני [מתחת לבית הכנסת 'החורבה', ירושלים]

אבל הפוסקים המאוחרים התנגדו למקוואות פרטיים משתי סיבות: א. חוסר פיקוח על מקוואות אלה.⁷⁷ ב. החשש שהעשירים שהיתה להם אפשרות לבנות מקוואות פרטיים יתרחקו מכלל הציבור,⁷⁸ וכעין שמצאנו שמחשש זה הנהיגו תקנות להגבלת ההוצאות בשמחות, מלבוש

75 עי' לעיל הע' 49 לסי' ב, שאולי גם המקוואות במערות היו מקוואות פרטיות.

76 "וַיִּצְתַּק מִשָּׁם, וַיִּחַפֵּר בְּאֵר אַחֲרָת, וְלֹא רָבוּ, עָלֶיהָ; וַיִּקְרָא שְׁמָהּ, רְחֹבוֹת, וַיֹּאמֶר פִּי-עֵתָה הִרְחִיב יְהוָה לָנוּ, וַפְּרִינוּ בְּאֶרֶץ".

77 עי' לדוגמא שו"ת מנחת יצחק ח"ג סי' פח, שכתב שלא טוב עושים לבנות מקווה פרטי, שמקווה צריך פיקוח והדבר מסור לביה"ד, ובמיוחד במקוואות מי-גשמים.

78 עי' HEUBERGER עמ' 98, WAMERS עמ' 78, שטוענים בניסוח כמעט זהה [וכנראה WAMERS העתיק מספרו של HEUBERGER מבלי לגלות את מקורו], שרבני הזמן התנגדו בתוקף לבניית מקוואות פרטיים, אבל אין להם מקור לטענה זו.

ותכשיטים וכדו'⁷⁹. וכעין הכתוב בצוואת רבי יהודה החסיד (אות יח), שמי שיש לו בית המרחץ בביתו שעליו לתת לאחרים להשתמש בו, וכ"ש מקווה שזה לא רק צורך הגוף אלא חיוב הלכתי. ובאמת ברור שמקוואות אלה לא היו פרטיים ממש, אלא לפי הצורך השתמשו בהם גם אלה שלא היה להם מקווה בבית [וכפי שכתבנו, היו מקומות בהם היה מקווה בכל בית או כמעט כל בית]. וממילא מדובר רק על כמה יחידים שבנו לעצמם בתים מפוארים שכללו מקווה פרטית שלא עמד לרשות הציבור. ובנוגע לעניין הפיקוח, היות ומדובר על מקוואות מעיין, החששות לא היו מצויים והפיקוח פחות נדרש.

3. טבילה בנהרות

נושא הטבילה בנהרות רחב מאוד, ורבו בזה הדעות בראשונים: היו שפסקו כלישנא קמא דשמואל⁸⁰, והתירו לטבול בכל נהר לא-אכזב ואפי' בימות הגשמים וזמן הפשרת השלגים, ובכל שטח הנהר כולל השטח שמתמלא רק בזמן שיטפונות (וזה שיטת ר"ת וחבריו, ויסוד שיטה זו שאין דין קטפרס בנהר וממילא מי הגשמים מתחברים למי המעיין). וכנגדם, יש שאסרו את הטבילה בנהרות בכלל, ולדעתם אפי' בימי תשרי אין להם דין מעיין וצריך ליצור אשבורן [מים מכונסים ועומדים] ע"י מפצי [מחצלות] בתוך הנהר, (וממילא לא נשאר אפשרות לטבול בנהר שבאופן שיוצאים בו לכו"ע, שהרי במפצי יש לחשוש לכמה דעות לזוחלין, וזה שיטת הרמב"ם⁸¹ וחבריו). והיו שהתירו את המוסכם לכאורה לכו"ע בגמרא, היינו דעת רב ואבוה דשמואל, שיותר לטבול בנהר כעין נהר פרת בימי תשרי, אף שיש בו מי גשמים, כשרובו מי נהר, ולפי דעה זו יש מתירים לטבול בכל שטח הנהר, אף במקומות התרחבותו, ויש מתירים רק בשטח הטבעי המקורי של הנהר (וזה שיטת ראב"ד וחבריו). ואכמ"ל.

ולמעשה, כפי שהזכרנו, נהגו באשכנז לטבול בנהרות במשך כל הדורות⁸². ואכן רוב ראשוני אשכנז וצרפת (ר"ת, ר"ש, בעל התרומה, סמ"ג, סמ"ק, מהרי"ו, רשב"ם, מרדכי, ראבי"ה ועוד), התירו את הטבילה בנהרות, יש מהם שרק בדוחק ויש מהם שאפי' לכתחילה, ובראשם ר"ת (מובא בתוס' בכורות נה ע"ב ד"ה אין). וגם בין ראשוני אשכנז שאסרו (מהר"ם מרוטנבורג ותלמידו הרא"ש), מצאנו שחששו רק משום מראית עין שלא יבואו לטבול בחרדלית של גשמים, ויוצאת מזה קולא בעניין הטבילה במקווה סמוך לנהר שאין חשש זה, עי' בהמשך. לעומתם רוב ראשוני ספרד וצפון אפריקה (ר"ח, רי"ף, רמב"ם, רמב"ן ועוד), אסרו, ואפשר לומר שלא היה בין ראשוני ספרד אף אחד שהתיר. ולכן מובן פסק המחבר להתיר רק בנהר שרובו מי נהר (יו"ד סי' רא סעי' ב), והרמ"א כתב שאין למחות ביד הנהגים להקל במקום שאין

79 בעניין תקנות נגד אלה, ראה ר"י פראגר, 'תקנות נגד מותרות מק"ק פפד"ם', ירושתנו, ה (תשע"א), עמ' רסה.

80 בכורות נה עב.

81 הל' מקוואות פ"ט הי"ג, וכפי' הכ"מ שם.

82 אגב נציין כאן, שעד היום נהוג בגרמניה להטביל כלים בנהרות ומעינות, שדרך כלל יותר נגישים מהמקווה הקהילתי שפתוח רק בתאום וכו' [אין שם מקוואות מיוחדים לכלים]. וברור שהמכשול בזה מצוי, אבל יש על מי לסמוך. ומסתבר שגם בדורות הקודמים נהגו כן, אבל לא מצאתי עדויות על זה.

מקווה. וגם בין הפוסקים האחרונים באשכנז ובנותיה מצאנו שהיו מחמירים (עי' שו"ת חת"ס יו"ד סי' ריד) והיו מקילים (עי' שו"ת רעק"א מהדר"ק סי' מ). והנראה, שמנהגם היה להקל אפי' כדעת ר"ת ולטבול בימי ריבוי מי גשמים, ואם לא טבלו בתקופת הפשרת השלגים והשיטפונות, אין זה אלא מצד הקור והסכנה שבדבר.

4. דין מי תמצית במקווה סמוכה לנהר

שאלה נוספת התעוררה כתוצאה של שאלת הטבילה בנהרות, והיא: אם למקווה הסמוך לנהר יש דין מים חיים או מי תמצית [מי גשמים שירדו על אדמת ההר וזוחלים למטה ומתכנסים בעמק שתחתיו]. שהרי כתוב בתוספתא מקואות פ"א ה"ז: "החופר בצד הים בצד הנהר במקום הביצין הרי הן כמי תמציות". וכן פסק הרמב"ם (הל' מקואות פ"ט ה"ג). ואפי' אם ננקוט שהרמב"ם פסק כן כפי שמחמיר בטבילה בנהרות בעצמם⁸³, מה נענה על דברי התוספתא, מלבד הכלל הידוע שלא פוסקים כל תוספתא.

להבנת שאלה זו, מן הנכון להקדים הסבר הידרולוגי קצר, והוא: בעומק מסוים קיימת לחות מסוימת (גם בארץ ישראל בה במשך כל חודשי הקיץ לא יורדים גשמים), ואין זה מי תהום⁸⁴. אבל כאשר מים אלה יורדים עד לשכבה אטומה הרי הם מוגדרים כמי תהום. ובמקום ששכבה זו נוגעת בפני הקרקע העליונים, מים אלה נובעים, וזה מה שנקרא "מעייין". והנה באזור של נהרות, גם מי התהום קרובים לפני הקרקע, בערך בגובה של מפלס הממוצע של הנהר. וגם מעל זה, הלחות באדמה גבוהה מאוד, הן מבחינת קירבה למי תהום והן בסיבת עליית מפלס הנהר. וכמו שקשה להגדיר היכן הגבול בין "לחות הקרקע" לבין "מי תהום", כן קשה להגדיר את הגבול בין "מי תמצית" לבין "מים חיים". ועי' בס' גידולי טהרה, תשובות סי' ב, שכבר ניסה למצוא סימנים להבחין בין מי תמצית לבין מי נהר, ולא הכריע בזה, וגם לא כדעת השואל שסבר "דמשערין כמו בנזקין בח"מ סקנ"ה דהכל לפי הקרקע דבצונמא וכדומה השיעור ששה טפחים ואם היא קרקע רפויה השיעור חמשים אמה". וזה גם מה שנוכל להסביר שבתוספתא מדובר סמוך ממש לנהר, אבל בחפירה רחוקה במקצת, זה נחשב מים חיים לכו"ע.

וכמובן ששאלה זו תלויה גם בשאלת כשרות הנהר לטבילה בנהר עצמו: המתירים יתירו גם כאן יותר בקלות, וגם הפוסלים טבילה בנהרות, אולי כאן יש לפי דעתם מקום להקל. וכבר ביררנו שרוב ראשוני אשכנז התיירו את הטבילה בנהרות, וגם בין האוסרים יש שטעמם רק משום מראית עין (מהר"ם מרוטנבורג והרא"ש), ואין חשש זה קיים במקווה בנוי. ויש צד נוסף להתיר, שהרי גם מי תמצית כשרים אם הם מכונסים באשבורן של מ' סאה כמו כל מי גשמים,

83 ועי' מה שתירץ הכ"מ. ועוד היה אפשר לומר שהלך לשיטתו שמי מעייין שלא זורמים הם נוטפין. אבל זה אינו, שהרי פסק שם (פ"ט הי"ג) שע"י העמדת מפץ הנהר נחשב אשבורן, וא"כ ה"ה דין הכא ובכל שיטת הרמב"ם יש קושי רב, ואכמ"ל.

84 עי' גמ' חגיגה כ"ב ע"א: "דהא ארעא כולא חלחולי מחלחלא ובענין דאיכא מ' סאה במקום אחד", ועי' רש"י שם.

וכמובן שבמקוואות אלה היו תמיד מ' סאה. ואם תאמר שצריך לחשוש לזחילה, לרוב הדעות אין זה נחשב לזחילה ניכרת.⁸⁵

עוד העירו, שמפליסם של מקוואות אלה משתנה הרבה במשך השנה, על פי מפלס הנהר שמושפע מכמות הגשמים והפשרת שלגים, ויש לחשוש שמא רבו נוטפין על הזחלין. אבל זה אינו, שעצם השינויים בכמות המים אינם פוסלים את המעיין⁸⁶, ואדרבא יש צד שדין מים אלה יותר קל מדין מי נהר, שאולי אפי' אם רוב מי הנהר מי גשמים, מים אלו עדיין נחשבים למים חיים. ולמעשה מצאנו כבר בתוס' במסכת שבת (סה ע"ב ד"ה שמא), וברש"י במסכת בכורות (נה ע"ב ד"ה מקוה), שהתירו מקווה סמוך לנהר והחשיבוהו למים חיים. וכן פסקו כמה אחרונים להחשיב מקוואות אלה למעיין⁸⁷, או לפחות למקווה, ומצאנו רק פוסק אחד שאסר⁸⁸. ואולי אפשר להביא ראיה לשאלתנו מפסוק בתורה, מעניין הבארות שחפרו עבדי יצחק (בראשית כו, ט): "ויחפרו עבדי יצחק בנחל וימצאו שם באר מים חיים". ועי' בגור אריה והעמק דבר שם, שלא חפרו בתוך הנחל ממש, אלא סמוך לו, ומשום זה המים היו נובעים תמיד (אבן עזרא), דהיינו מי תמצית של נחל, ובכל זאת התורה קוראת להם "מים חיים".

5. רצפה ושליכות של עץ:

נפסק בשו"ע (יו"ד סי' קצח סעי' לא):

לא טובלים בכלים לפיכך... לא תעמוד על גבי כלי עץ שמקבלין טומאה מגבן ולא על גבי נסרים שראוים למדרסות... משום גזרת מרחצאות של כלים עברה וטבלה לא עלתה לה טבילה... ולפי זה מקוה שיש בו שליכות (פי' מדרגות) של עץ אם טבלה על גבי השליכות (אפילו אם הם מחוברים לכותלי המקוה) (תשובת הרשב"א) לא עלתה לה טבילה דפשוטי כלי עץ הם...

והנה, כפי שכבר הזכרנו, הרבה מקוואות היו בנויים עם ריצוף, חיפוי קירות וגם מדרגות של עץ. היות והדבר היה כ"כ נפוץ והבעיה ההלכתית כ"כ ברורה, התעסקו בה כמעט כל האחרונים⁸⁹. בשורות הבאות ניסיתי לסכם את הנאמר בעניין.

כתוב בגמ' נדה סו ע"ב:

אמר רבא, אשה לא תעמוד על גבי כלי חרס ותטבול. סבר רב כהנא למימר, טעמא מאי, משום גזירת מרחצאות [רש"י: שדרך מרחצאות לישב ע"ג אצטבאות של

85 אם טבילה בנהר ע"י פצמים מכאן ומכאן שמעמידים שטף המים לא נחשבת זחלין, כ"ש מקווה סמוך לנהר (עי' לחם ושמלה, לחם ס"ק כ).

86 עי' תוספתא פרה פ"ט ה"א: "מעייין... שהיה רבה בימות הגשמים ומתמעט בימות החמה כשר".

87 עי' לדוגמא שו"ת עונג יו"ט סי' פה, ברכי יוסף סי' רא סעי' יא (בשם מהר"א הלוי סי' ג).

88 שו"ת משכנות יעקב סי' מג (הובא בפתחי תשובה יו"ד סי' רא ס"ק כח).

89 תוך כדי לימודי בהל' מקוואות, ציינתי לעצמי את המקורות (ללא התוכן) המדברים בעניין, והרשימה שאינה כוללת את נ"כ של השו"ע שעל הדף, מתפרסת לע"ע על שני עמודים צפופים.

אדמה]. הא על גבי סילתא [רש"י: בקעת עבה], שפיר דמי⁹⁰. א"ל רב חנן מנהרדעא, התם טעמא מאי, משום דבעית, סילתא נמי בעיתא.

ופסקו את שני הטעמים, גזרת מרחצאות ובעיתא. אבל עכ"פ ראינו דבר אחד, ובו כבר מונח התירוץ של רוב הקושיות: מדובר על כלים, אבל "דרך בניין" מעולם לא גזרו (שאם לא כן היה צריך לאסור את החיפויים הקרמיים שמקובלים במקוואות של ימינו). רק נשאר לברר במה רצפת עץ או מדרגות של עץ נחשבות לבניין. וגם אם אין להם דין בניין, יש לברר אם מקבלים טומאה, שהחמירו בכלים שלא מק"ט רק בהכשר מקווה ולא בטבילה. ודנו בזה מצד כמה סוגיות בהל' טומאה וטהרה, וכגון אם שייך טומאת מדרס [מדאורייתא], או טומאה של כלי עץ פשוט שרחב מאוד [מדרבנן, שהרי כלי עץ מק"ט מדאורייתא רק אם הוא כלי קיבול או ראוי למדרסות]⁹¹, עשוי לנחת וכדו', ואכמ"ל.

ובתנאים מסוימים שפשוט לקיימם התיירו כל אחרונים, ונביא כאן לדוגמא מה שכתב הב"ח סי' קצח, שכל האיסור לעמוד על סולם של עץ או נסרים הוא רק אם היו כלי, ואפי' אם אח"כ קבעו אותם, אבל אם עשאוהו לכתחילה דרך בניין אין כאן גזרת מרחצאות וגם לא חשש בעיתא. ומביא ראיה משו"ת מהר"ם פאדו"ה סי' ל"א ומסיק: "וכן נהגו בני אשכנזי וכל הגדולים שמעולם במלכות זה [פולין] לתקן המקוה בנסרים רחבים והנסרים קבועים במסמרות מכותל לכותל לעמוד עליהם ולטבול כשהמקוה עמוקה וכו'. וכל דברי השו"ע דווקא אם היה עליהם שם כלי קודם שקבעום. ורק הלבוש (יו"ד סי' קצח סעי' לא), ומהר"ם לובלין (בשו"ת סי' צז), הורו לא להשתמש בנסרים לכתחילה (ובמיוחד לא בשליבות, שיש בהם יותר חשש תורת כלי). ובכמה מקומות רצו לעשות הידור ובנו רצפה מחוררת בחורים בשיעור כשפופרת הנוד כדי לבטל את הנסרים מתורת כלי, ועי' שם בלבוש שטען שלא הועילו בזה כלום.

שאלה נוספת התעוררה, בדורות המאוחרים כאשר התחילו לבנות מקוואות מי-גשמים: חיפוי של עץ גם היה מועיל למנוע זחילה, ונשאלה השאלה אם יש חשש של הייתו ע"י טומאה, אם מדובר בעצים שמקבלים טומאה. ודנו בזה בשו"ת נוב"י (תנינא יו"ד סי' קלז), ושו"ת חת"ס (יו"ד סי' ריז), והתיירו משום שאינה זחילה ניכרת. ועי' שו"ע הרב (תיקוני המקוה ועשייתה, נדפס אחרי יו"ד סי' קצא) שמביא תיאור מפורט לבניית רצפה ומדרגות במקווה ללא שום חשש.

90 יש להעיר שהרי מבואר בגמרא שבמרחצאות גם השתמשו בספסלים ורצפה של עץ, עי' ב"ב סז ע"ב מתני' (רש"י ד"ה הנסרים), שבת מ ע"א (מעשה במרחץ של בני ברק), ומדובר שם על כלים. ואכמ"ל.

91 ואגב נזכיר כאן מה שכתב המשנ"ב בהל' סוכה, סי' תרכט ס"ק י, בשם מג"א (סוס"ק יא), שכל כלי עץ הרחב קצת ראוי להניח עליו דבר, מקבל טומאה. ועי' שם בנתיב חיים שחולק. שיטת המג"א מבוססת על תוס' סוכה ה ע"א ד"ה מסגרתו. אלא שלא ברור מה דמיון בין דף של נחתום שרחב כמה טפחים ובין שברי כלים שאפשר להניח עליהם חפצים קטנים. ובענייננו לא מצאנו מי שהחמיר בשיעור של פחות מחצי זרת (שו"ת רע"א מהדו"ק יו"ד סי' נו), וקשה שמדוע יהיה חילוק ברבר בין הל' מקוואות להל' סוכה.



איור 12: רצפה מחוררת במקווה של בישהיים [Bischheim, ע"י שטרסבורג] משנת ה-ת"פ [1720] בערך

6. חשש לפסול שאובין גם במעיין

כבר ביררנו שע"פ תורת כהנים אין חשש לפסול שאובין במקווה מעיין, אלא א"כ רבו נוטפין על הזוחלין. ומכל מקום, מצאנו בראשוני אשכנז שחששו לזה לפחות לחומרה. עי' ב"י יו"ד סי' ר"א (קב ע"א, ע"פ המרדכי סוף סי' תשמ"ו). ושם מביא מעשה ברגנספורק [Regensburg] שה"ר משה ב"ר חסדאי פסל מעיין חסר שנפלו בו שאובים (ועי' באור זרוע סי' של"ו שתמה עליו "שהרי מקוה שבריגשפור"ק מעיין הוא"). וכן משמע בשאלתות (סי' נח). ועי' תרומת הדשן (תשובות סי' רנח) המעיד, שכן המנהג לחשוש לשיטה זו. וכן נפסק ברמ"א (יו"ד סי' רא סעי' מ) ע"פ המהרי"ק, שלכתחילה ראוי לחשוש. [יצויין שחשש זה קיים כשמרוקנים את בור הטבילה בכדי לנקותו, אך לא בכל מקום יש בזה נפק"מ, שהרי קשה לרוקן מקווה מעיין עד שיגיע ליד חשש של ג' לוגין תחילה]. ועי' שו"ת חת"ס יו"ד סי' רטז, שהיה מי שרצה לחלק בין מעיין הזוחל מלמעלה שבו המעיין מכשיר שאובין שקדמו, לבין מעיין שנביעתו מלמטה, והחת"ס דחה דבריו. אבל עי' ס' תהלה לדוד סי' ע, שמביא שדעת המהרי"ט (ח"ב סי' יח) לחלק כך.

7. חציצה משום טיט בקרקעית המקווה

בעיה נוספת עלולה להתעורר במקוואות מעיין. מי תהום מתהווים ע"י חלחול מי-גשמים בקרקע בתולה עד שמגיעים לשכבה אטומה, ושם הם מתקבצים. שכבה זו בדרך כלל או סלע או אדמת חרסית. אם מדובר על אדמת חרסית, תחתית בור הטבילה היא כמובן רכה ובוצית⁹², וא"כ קיים חשש לחציצה כפי שנפסק בשו"ע (יו"ד סי' קצח סעי' לג, ע"פ רש"י נדה סז ע"א ד"ה בנמל). פתרון אחד כבר הזכרנו, והוא רצפת נסרים [ומובא בט"ז יו"ד שם ס"ק לה].

92 וכפי שכתב החזו"א, מקוואות קמא סי' ט ס"ק ט: "דרכה של מקוה להיות מעורב בו עפר וטיט".

במקוואות רבים מצאנו שיטה יותר פשוטה, אך גם פחות מועילה: שכבת חצץ בקרקעית המקווה. בהרבה מקוואות פשוטים, וביניהם רוב המקוואות הפרטיים, אפי' חצץ לא מצאנו, וטבלו על תחתית המקווה ממש. וכמובן שלא כל טיט נחשב לחציצה (שו"ע יו"ד סי' קצח סעי' יד), ואולי נתנו על רצפת המקווה "זמורות וכיוצא בהם, דבר שאינו מקבל טומאה" (כלשון השו"ע)⁹³.

8. בעיתא

שאלה נוספת קיימת, לפחות לפי הבנתינו, במקוואות הישנים שלפני תקופת האמנציפציה: הרי מקוואות אלה היו קרים וחשוכים, ועצם עומקם הוא דבר העלול לעורר פחד ובעתה. נוסף לזה, המים בכור הטבילה היו, בהתאם לשינויים במפלס, לפעמים עמוקים כ"כ שאי אפשר היה לעמוד על רצפת המקווה⁹⁴. בתנאים האלה צריך לכאורה לחשוש שהטובלת תמהר בטבילתה ולא תקפיד היטב שכל גופה מכוסה במים. עי' בגמ' נדה (סו ע"ב) ובתוס' שם. וכן נפסק בשו"ע (יו"ד סי' קצח סעי' לא-לד). וכנראה שלא חששו לבעיתא וכו' בדורות אלה, משום שהיו רגילות לקור וחושך. והיום כמובן אסור לטבול במקוואות אלה מעיקר הדין משום חששות אלה.

ה. שינוי שיטת בניית המקוואות בתקופת האמנציפציה: המבט ההיסטורי-אדריכלי לפני כמאתיים שנה ירדה רוח בלבול ושיבוש לעולם שאין לו משנה כמעט בתולדות עם ישראל, בבחינת "הבה נרדה ונבלה שם שפתם אשר לא ישמעו איש שפת רעהו"⁹⁵. ובהתחזקות רוח זו שבתחילה השפיעה יותר בפנימיות, וכגון טהרת ההשקפה, פרקו במשך כמה דורות רוב עם ישראל עול מצוות ועזבו חיי תורה גם באופן חיצוני-מעשי. וגם אלה שנשארו איתנים בשמירתם על גופי התורה נגד רוח התקופה, התבלבלה שפתם [בלבול ושכחת המסורת] עד שלא ישמעו איש שפת רעהו [ורבו מחלוקות גם בתחומים שלא היה בהם שום ספק עד אז]. כך מובן סודרי הישיבה ברבים מבתי כנסת של ימינו שונים מבתי כנסת הקדומים של התקופה שלפני האמנציפציה, ויש עוד הרבה להוסיף בזה ואכמ"ל. אם כן לא פלא שגם בענייננו, צורת בניית מקוואות טהרה, השפעות מבחוח ומבפנים גרמו לשינוי מהותי.

נעמוד קודם על הגורם הפנימי לשינוי צורת המקוואות, מפני שהוא בא לביטוי מעשי כבר לפני הגורמים החיצוניים. החל משנת ה'ת"ק (1740) בערך, מצאנו שיותר הקפידו על חימום מי

93 עי' שו"ת נובי" יו"ד מה"ת סי' קלו, שאם יש טיט ברצפת המקווה צריכה להגביה רגליה בשעת הטבילה, וקרוב לודאי שאין הנשים נזהרות בזה.

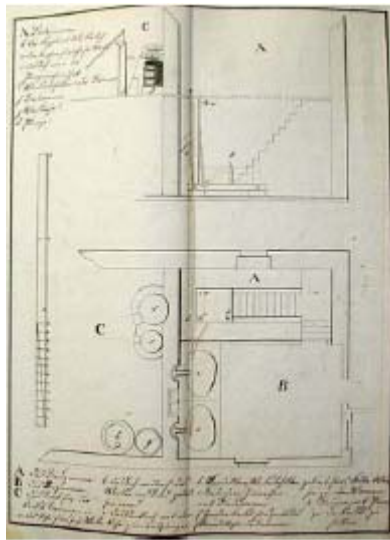
94 שהרי בור הטבילה היה בנוי כך שאפי' במפלס נמוך ניתן לטבול, והשינויים במפלס במשך השנה הגיעו לפעמים לשיעור של שלושה מטרים. ואפי' במקוואות המונומנטליים שבהם בנו כמה מדרגות רחבות בתוך בור הטבילה, עדיין זה לא הספיק לגמרי לגשר על כל השינויים במפלס המים, וכ"ש במקוואות מרתף שלא היה מקום לזה. וכבר הזכרנו לעיל שבפפד"ם היו שני מקרי טביעה במקווה, ויתכן ש במשך הדורות עוד אסונות.

95 בראשית יא, ז.

המקווה וגם על האפשרות לחפיפה בתוך מתחם המקווה (ומקווה מי-הגשמים בפפד"מ הוא אחת הדוגמאות הראשונות לזה). אפשר לסכם גורם זה במילים שכתב הר' אברהם וועכסלער בהקדמתו לספר 'גידולי טהרה': "באשר שבעו"ה חולשה ואסטנסיות באה לעולם ובכל המקומות שבמדינתנו אשר יהודים דרים צריכים לתקן להם מקוואות שאפשר לחמם המים ולהריקם מזמן לזמן" - וממשיך שם, שלכן - "עיי"ז מתילדים כעת כמה ספיקות וספיקי ספיקות שלא הסתעפו בזמנים הקודמים" וכו'. תופעה זו של חולשת הגוף גרמה גם לשינויים בתחומים אחרים של חיי היהודים.

ובזה הגענו לברר את הגורם החיצוני לשינויים בצורת המקוואות. גורם זה כבר הזכרנו במה שכתבנו על בניית מקווה מי גשמים בפפד"מ, והוא התערבות הרשויות בענייני חיי היהודים. תהליך זה התחיל בכל תוקפו אחרי "קונגרס וינה" בשנת ה'תקס"ו (1806). במהלך הקונגרס, סידר נפוליון את המפה האירופאית מחדש - מלכויות ישנות נמחקו (וביניהן גם קיסריות גרמניה), ובמקומן קמו מדינות חדשות תחת השפעת צרפת. כחלק מתהליך זה, היה גם הענקת זכויות מסוימות ליהודים [לזכויות מלאות זכו היהודים בגרמניה רק בשנת תרל"ב (1872), עד שקם שישים שנה לאחר מכן צורר היהודים ימ"ש], כפי שכבר זכו בהם יהודי צרפת אחרי המהפכה. יחד עם זה התחילה גם התפתחותה של המדינה המודרנית כפי שמכירים אותה היום: המדינה מתערבת כמעט בכל תחום של החיים, כגון חינוך [לימודי חובה בכתי ספר ממשלתיים], בריאות, זכויות פועלים, שירות חובה בצבא וכו'. הלכך התייחסו גם ליהודים כמו לכל האזרחים [וכמובן קצת יותר או פחות, תלוי אם מדובר על זכויות או חובות...]. התוצאות היו מורגשות בהרבה תחומים: חובת לימודי חול בכתי ספר, שירות בצבא ללא אפשרות של שמירת שבת וכשרות וכו', פיקוח בריאותי על ברית המילה ושחיטה שפסל מוהלים ושוחטים בעלי נסיון ויר"ש מתפקידם, דרישת ידע כללי מרבנים, הגבלת סמכויות הרבנים ובתי הדין וכו'. ולכן מצאנו החל משנת תקע"ב (1812)⁹⁶, שבה התפרסם לראשונה בעיר וירצבורג תקנון לבניית מקוואות ע"פ חו"ד של רופאים, בכל האזורים של גרמניה, נסגרו המקוואות הישנות באמתלה של דאגת המדינה לבריאות האוכלוסייה. הטענות העיקריות היו תמיד זהות: קור המים, איכות המים (שהיו מעורבים בטיט, מלבד הלכלוך ע"י שימוש), והמצב שהמים לא מתחלפים במידה מספקת בגלל זרימה איטית של מי התהום. ולכן דרשו לבנות מקוואות עם אפשרות לחימום המים הן לחפיפה והן לטבילה, החלפת מים סדירה במים נקיים ובמידת האפשר גם מיקום המקווה מעל הקרקע. תהליך זה נגמר בכל תוקפו בשנת תקצ"ח (1838), היות ואחרי שנה זו כבר לא מצאנו יותר חו"ד ותקנות חדשות, וכנראה שכבר נסגרו עד שנה זו כל המקוואות הישנים לשימוש. בדרך כלל הרשויות הקפידו על שיתוף פעולה עם הרבנים המקומיים או האזוריים, ולכן מצאנו בשנים אלה גם כמה חו"ד של רבנים כולל תוכניות של

"מקוואות דוגמא"⁹⁷. חוה"ד המפורסמת ביותר בנושא נכתבה ע"י ר' עקיבא איגר (נדפס בתרגום בשו"ת רע"א ח"ד סי' נו (הוצאת מכון המאור), ובמקור בגרמנית, נדפסה בכה"ע ישורון, שנת 1920 עמ' 38-30), לדוכס של פוזנא בעניין בניית מקווה במגדבורג [Magdeburg]. אלא שלא תמיד רבנים אלה היו מומחים בענייני מקוואות⁹⁸. הקרבן הראשון של תהליך זה היו המקוואות הפרטיים שבהם התנאים היו פשוטים ביותר ולא היתה קיימת אפשרות, מבחינה מעשית וכספית, לשפץ אותם ע"פ דרישות הרשויות. אבל גם רוב המקוואות הציבוריים לא היו מתאימים לשיפוץ, ולכן נשאר שתי אפשרויות: בקהילות יותר גדולות בנו מקווה חדש "מודרני". אבל בהרבה קהילות קטנות, שגם כך סבלו ממעבר של יהודים רבים [ובמיוחד הצעירים] לעיירות וערים, לא דאגו לתחליף למקווה שנסגר, ובמקומות אלו נשארה רק האפשרות לטבול בנהרות או במקווה של קהילה אחרת⁹⁹.



איור 13: תוכנית של "מקווה לדוגמא" באופענבאך

סביר להניח שתהליך זה גרם להיחלשות ההקפדה על מצוות הטהרה במידה כלשהי, ובמיוחד אצל אלה שכבר התרחקו משמירת תורה ומצוות, במקומות אלה שלא בנו מקווה חדש. אבל מאידך, בנו בגרמניה תוך זמן קצר של כ-30 שנה, כמה מאות מקוואות חדשים, עדות ברורה

97 ע"י ALTARAS עמ' 59; HEUBERGER עמ' 72.

98 לא ראיתי שפנו גם לרבנים רפורמים. הרשויות הבינו שאין מה לשאול אותם, היות והמקפידים על הל' טהרת המשפחה לא יסמכו עליהם, אבל היו ביניהם כמה רבנים שניתן להסתפק אם אפשר למנותם בין היראים ושלמים.

99 ע"י לעיל הערה 75.

לנאמנות היהדות הכפרית בגרמניה לשמירת תורה ומצוות ללא וויתורים, לעומת המצב בהרבה ערים גדולות, שבנו בתי כנסת מפוארים בהשקעה רבה ולא השאירו כמה פרוטות לבניית מקווה, אפי' אם הוא היה כבר מתוכנן כחלק של "מרכז הקהילה". מקוואות אלה נבנו לפעמים יחד עם בניית בית כנסת חדש, אבל בדרך כלל בתוך מבנה חדש שכלל גם חדרי בית הספר היהודי, דירת המורה ומשרד הקהילה. במקרים אלה המקווה היה עדיין ממוקם במרתף, ולכן הרשויות המליצו יותר על בניית מקוואות מעל פני האדמה במבנה מיוחד כעין "בית מרחץ". בנוסף, דאגו תמיד במקוואות החדשים לאפשרות לבצע את כל תהליך החפיפה בתוך מתחם המקווה, לעומת המצב עד אז, שבהרבה מקומות היו מוכרחים לעשות זאת בבית או בבית מרחץ. החימום נעשה בדרך כלל ע"י מחמם מים גדול [בוילר], וממנו הוסיפו לפי הצורך שאובין לבור הטבילה (ולא הקפידו על שיטת הראב"ד בעניין נ"ס ו"ס, ולא על המשכה שגם היא מועילה להנצל מחשש זה ומבעיות אחרות).

במקוואות החדשים היו קיימות כמה שיטות של הבאת המים: ע"י מי נהר או מעיין [המים נמשכו בצניורות מנהר או מעיין סמוך] באמצעות משאבה שהעלתה את מי התהום למקווה, או ע"י מי-גשמים. במקוואות מי-גשמים, בנו בדרך כלל אוצר השקה (ע"י לדוגמא תיאור של מקווה כזה בשו"ת חת"ס יו"ד סי' ריב). עד לשנת תר"ס (1900) בערך, לא מצאתי שום דוגמא של מקווה עם אוצר זריעה, וגם לאחר מכן היו נדירים¹⁰⁰. ניתן לומר שרק בעשרות השנים האחרונות, בהשפעת החזו"א, התחילו להשתמש גם בשיטה זו. בכמה קהילות קטנות שלא היה צורך בהחלפת מים תדירה, הסתפקו במילוי ישיר של בור הטבילה ללא אוצר כלל.

נמצא שגם במקוואות חדשים אלה, השתדלו להשתמש במים חיים. ונברר בהמשך אם יש להם דין מעיין. יותר מ-50 אחוז של המקוואות החדשים לא היו מקוואות מי-גשמים, תלוי באזורים, וכנראה גם בהנחיות של הרבנים האזוריים [עדיין לא הספקתי לחקור נושא זה]. נזכיר כאן אגב עדותו של בעמח"ס ערוך השלחן, שכתב בכמה מקומות שרוב המקוואות באזור מעיינות¹⁰¹. והסיבה פשוטה, שהרי ברוסיה וליטא של דורו (לפני מלחמת העולם הראשונה והמהפכה הקומוניסטית), היהודים עדיין לא זכו לשוויון זכויות (או יותר נכון, במילים של הרש"ר הירש: לא התנסו בניסיון חדש זה של שוויון זכויות), ולכן הרשויות גם התערבו פחות בעניינים הפנימיים של חיי היהודים, אשר המשיכו להשתמש כמקדם במקוואות הישנים. שני פרטים חשובים נוספים שמצאנו במקוואות אלה נציין כאן: האחד, שבור הטבילה היה

100 דוגמא מפורסמת של מקווה עם אוצר זריעה היתה המקווה של ק"ק ערת ישרון בפפד"ם שנבנתה בשנת תרס"ט (1909) בפיקוחו של הדיין ר' גרשון פוזנא. למקווה זה מנו עשרים וחמש בורות טבילה שכולם מילאו ע"י זריעה, היות וכמעט לא שייך לבנות מקווה כ"כ גדול בשיטת השקה. מתיאור המקווה ע"י ר' מאיר פוזנא בעמח"ס "אור מאיר" (ע"י HEUBERGER עמ' 7), מתברר שמדובר על אוצר זריעה אחד לכל הבורות, שהיה בנוי כמחמם מים גדול [ובנוי במקום כדי לא לחשב לכלי]. "בוילר" זה מלאו בשיעור ארבעים סאה שעליהם הוסיפו בכמות של כפי שישים מי העיר עד שמילאו את כל בורות הטבילה.

101 ע"י ערוה"ש יו"ד סי' רא סע"י מא, קי, קלא, רטז.

בדרך כלל עמוק פחות מהמקובל היום, ועומק המים נע בין 70 עד 100 ס"מ. וזאת משום שיותר קל לחמם בור כזה. ועוד, שגם במקוואות מי-גשמים המשיכו להשתמש בנסרים של עץ לחיפוי הקירות והרצפה, אע"פ שהסיבות הקיימות במקוואות מי-מעייין נטיט ברצפת המקווה והרגשת הקורן אינן שייכות במקוואות אלו. אמנם מכל מקום, העץ סייע באיטום המקווה למניעת חשש זוחלין¹⁰².

היות ומקוואות מטיפוס זה בדרך כלל כבר דומים ביותר למקוואות של ימינו, הסתפקתי כאן לתאר רק מקווה אחד מטיפוס זה שנבנה בצורת "בית מרחץ" עצמאי. **שפנגענברג [Spangenberg]**: עיירה זו נמצאת בחלק הצפוני של העסען, כ-40 ק"מ דרומית לקאסל. מקווה זה נבנה בתוך מבנה קטן (שטח חדר המקווה כ-2.70 על 2.70 מטר) במרחק של פחות מ-100 מטר מחומת העיירה. החלק התחתון של קירותיו נבנה כנראה כבר לפני שנת ה'ת"ק (1740), ואילו צורתו הנוכחית, כולל הגג בצורת אוהל, נקבעה כנראה כמאה שנה אחרי זה. לא ברור אם מבנה זה היה בנוי לכתחילה כמקווה או שהשתמשו בו למקוה רק אחרי השלמת המבנה. מקווה זה בנוי צמוד לנהר קטן, גבוה ממטר מעל המפלס הממוצע של נהר, ולא נמצאו בו סימנים לשימוש במי הנהר לאספקת מי המקווה. מאידך, גם אין סימנים שמדובר על מקווה מי-גשמים. כפי הנראה השתמשו במים של המעייין הסמוך. דרך חור קטן בקיר, כ-30 ס"מ מעל מפלס המים בבור הטבילה, היתה אפשרות לרוקן את מימיו לנהר הסמוך. הארובה מוכיחה שהיתה קיימת גם אפשרות לחימום תדיר, כך שמדובר כאן על דוגמא של מקווה מעייין (אלא שכנראה קילוח המעייין הופסק אחרי כל מילוי המקווה) שענה לכל דרישות הרשויות. המבנה עדיין קיים ומשמש כמחסן.



איור 14 : המקווה של שפנגענברג

102 ע"י תוס' עירובין פח ע"א ד"ה ביב, המבאר שרצפת אבנים מבלעי אבל עץ לא מבלעי. וע"י שו"ת חת"ס יו"ד סי' ריז.

ו. שינוי שיטת בניית המקוואות בתקופת האמנציפציה: המבט ההלכתי

כאן נביא רק כמה שאלות נוספות שלא היו שייכות כלל לפני שינוי שיטת בניית המקוואות בתקופת האמנציפציה. ונזכיר שוב כפי שכבר כתבנו בסי' ד, שהרבה שאלות במקוואות אלה כבר היו קיימות גם במקוואות מעיין, ואדרבא במקוואות מי-גשמים שאלות אלה יותר מצויות וחמורות. וגם כמה שאלות שביררנו כאן התעוררו כבר במקרים בודדים במקוואות מי מעיין, וכפי שנזכיר בכל אחת מהן, אך הן כ"כ לא מצויות שמקומן כאן.

אע"פ שלכאורה השאלה ההלכתית המרכזית ביותר היא באיזו שיטה הכשירו את המקוואות לטבילה (בלי אוצר או עם אוצר, וא"כ, ע"י השקה או זריעה וכו'), לא נכנסנו כאן לשאלה זו מעבר למה שהזכרנו כבר לעיל [סי' ה]. וזה משום שמאמר זה אינו אלא נסיון ראשוני לגשת לנושא זה, ועניין מרכזי זה של אופן הכשרת מקוואות מי-גשמים טעון בדיקה מקיפה לאור המציאות שעדיין לא עלה בידינו לבצע.

1. טבילה כגדילתה: בור טבילה נמוך

כתוב בגמ' נדה (סז ע"א): "אמר ריש לקיש האשה לא תטבול אלא דרך גדילתה כדתנן האישי נראה כעודר ומוסק זיתים אשה נראת כאורגת וכמניקה את בנה". ונפסק להלכה בשו"ע (יו"ד סי' קצח סעי' לה). ולכן ההוראה בבניית מקוואות, שעומק המים בבור הטבילה יעמוד על 120 ס"מ לפחות. אבל בפועל מצאנו שברוב המקוואות החדשים בגרמניה עומק המים לא עלה על 80 ס"מ, וכנראה שסמכו על מה שנפסק בשו"ע (יו"ד סי' קצח סעי' לז) שבדיעבד הטבילה עולה גם אם "פניה וגופה כבושים בקרקע". וסיבת הדבר, שחימום המים הרבה יותר פשוט במקוואה כזה, אע"פ שבסה"כ כמות המים בבור הטבילה לא פחותה (שכן יש להרחיב יותר את שטח פני המקוואה). וכן כתב בשו"ע הרב (תיקוני המקוה ועשייתה, מודפס אחרי יו"ד סי' קצא).

2. חשש זחילה וזריעה בזחילין

אחת הבעיות הגדולות ביותר במקוואות מי-גשמים היא הזחילה הפוסלת באשבורן. ונחלקו הראשונים אם הזחילה פוסלת אפי' אם ישארו בבור מ' סאה, וכגון שיש סדק בחלקו העליון של הבור (וזה דעת המרדכי, וברמ"א יו"ד סי' רא סעי' נ, כתב לחשוש לזה), או רק במ' סאה הראשונים שבהם תלויה כשרות המקוה (וזה דעת הרא"ש, וכן נפסק בשו"ע). ועיקר החומרא שבה מתייחסים היום לפסול זחילין נובעת מדעת הגר"א (ביאור הגר"א יו"ד סי' רא ס"ק צא), שאפי' זחילה שאינה ניכרת פוסלת, ושלא כדעת הרשב"א וראשונים אחרים שרק זחילה ניכרת פוסלת¹⁰³. ויש להעיר על זה, שלדעת כמה אחרונים הגר"א לא חלק על פסק השו"ע¹⁰⁴, ורעתו

¹⁰³ כבר הזכרנו דעת כמה ראשונים, שמפצי שעשה אבואה דשמואל לבנותיו כדי לטבול בנהר שספק רובו נוטפין באשבורן. וודאי שע"י מפצי המים רק נחו קצת אבל לא עצרו לגמרי את זרימת הנהר. ובדומה ע"י גם תוספתא מקוואות פ"ד ה"ד [גודרין את הכלים] שכמה מחברים הביאוה לראייה כשיטת הרשב"א.

¹⁰⁴ ע"י שערי מקוואות, ביאורים סי' נא.

בזה מבוססת על דיוק בדעת שו"ת הריב"ש (סי' רצב)¹⁰⁵. [ועי' בשולחן ערוך (שם סעי' נ') שפסק: "ניקב המקוה ומימיו נוטפים מעט מעט או נבלעים בקרקע מעט מעט, כשר לפי שאין זחילתן ניכרת". ובביאור הגר"א שם ס"ק צו השיג עליו. ועיין עוד בשו"ת חת"ס יו"ד סי' ריא). אכן, מי שראה מקוואות ישנים בגרמניה פשוט לו שלא היו אטומים לחלוטין. וכיום שיש חומרים מעולים לאיטום, משתדלים לצאת גם לדעת הגר"א, אמנם בתנאים של אז קשה מאד ליישם את החומרא הזו ולבנות מקוואות בצורה אטומה והרמטית לחלוטין.

כבר הזכרנו לעיל [סי' ד מס' 5] שאלה נוספת, אם מותר להשתמש בחיפוי של עץ גם למנוע זחילה, ונשאלה השאלה אם יש חשש של הוייתו ע"י טומאה אם מדובר על עצים שמק"ט, ע"ש. שאלה נוספת מסתעפת מדין זוחלין, והיא הנושא של זריעה בזוחלין. כתוב בשו"ע (יו"ד סי' רא סעי' ס): "ג' גומות שבנחל... ושטף של גשמים עובר בתוך הנחל, אע"פ שהוא נכנס לתוכן ויוצא מתוכן אין זה עירוב... שאין הנזחלין מערבים א"כ עמדו", עכ"ל. ודין זה מקורו ברמב"ם (הל' מקוואות פ"ח ה"ח) ובתוספתא (מקוואות פ"ג ה"ג). וע"פ זה נחלקו הפוסקים אם מים זוחלים יכולים לטהר שאובין [אפי' מכוונסים], שאלה מעשית ביותר בכל מקוה שיש בה אוצר זריעה. והנראה שבאשכנז לא חששו לשיטה זו, אלא נקטו כשיטת הרא"ש והר"ש והריב"ש [ע"פ הבנת הגר"א שפסול זוחלין משום שבסוף חסר במ' סאה]. וגם שאלה זו לא מצויה במעיין (עי' שו"ת מהר"ם שיי"ק יו"ד סי' קצח).

3. חשש הווייתו ע"י כלי מק"ט בשטח איסוף וצנרת להבאת המים כתוב במשנה מקוואות פ"ד מ"א: "המניח כלים תחת הצניור, אחד כלים גדולים ואחד כלים קטנים, אפילו כלי גללים כלי אבנים כלי אדמה [שלא מק"ט], פוסלים את המקוה" וכו'. ושם פ"ד מ"ג: "החוטט בצניור לקבל צרורות, בשל עץ, כל שהוא [פוסל]. ובשל חרס, רביעית" וכו'. ושם פ"ה מ"א: "מעין שהעבירו על גבי השקת [שהוא כלי], פסול. העבירו על גבי שפה כל שהוא, כשר חוצה לה, שהמעין מטהר בכל שהוא".

ובמשנה כלים פ"ב מ"ג: "הטהורים שבכלי חרס טבלא שאין לה לזביו... וסילוונת אע"פ כפופין אע"פ מקבלין [ע"י הכיפוף] וכו'. ובתוספתא מקוואות פ"ד ה"א (הובאה בגמ' ב"ב סה ע"ב ושם דנו עליה בהרחבה): "צניור שחקקו ואח"כ קבעו פוסל את המקוה".

ע"פ זה נפסק להלכה בשו"ע (יו"ד סי' רא סעי' לו), באיזה צינורות, מרזבות וכדו' מותר להשתמש. ובסעי' לז שם, דנו גם בשאלה של שימוש ברעפים שיש להם גומות וחקקים באזור איסוף מי המקוה. ואע"פ שכבר המרדכי (מובא שם בהגה) דן בשאלת הבאת מים של נהר או שאר מעיין ע"י צינורות של עץ, אבל רוב המקוואות היו ע"י חפירה עד מי התהום, ורק אחרי האמנציפציה שבנו מקוואות מי-גשמים או של המשכת מעיין, התעוררה שאלה זו בכל תוקפה,

105 ועוד, שע"פ דיוק זה רק במ' סאה התחוננים זחילתה ניכרת פוסלת, ומעליהם אין פסול זוחלין כלל.

והיא מן השאלות המרכזיות גם בבניית מקוואות בימינו. וחדש בשו"ת נודע ביהודה (תנינא יו"ד סי' קלז) שרק אם כלי [ואפי' מסמר, כדוגמתו שם] כבר בתלוש היה מיועד לבנין הוא מתבטל דרך בנין. ולפי זה אפשר להשתמש בצינורות וכו' רק אם היו עשויים להיות חלק של בנין. ועי' שו"ת חת"ס שדחה דבריו [אבל השואל, ר' וואלף האמבורגר מח"ס שמלת בנימין קבלם], ובגידולי טהרה (שו"ת סי' ח) חשש לשיטתו רק לכתחילה.

4. ניקוז/ברזא

במקוואות מעיין החלפת המים היתה לפעמים איטית, אבל תדירה [זחילה], ונעשתה מאליה ללא שום חשש הלכתי. אבל במקוואות החדשים היה צורך למצוא פתרון חילופי, ועדיין לא היו מצויות משאבות מתאימות למטרה זו. לכן בנו בתחתית המקווה ניקוז שדרכו היה אפשר לרוקן את המים. ניקוז זה סתמו ע"י פקק [ברזא]. ויש לדון בזה מצד הוייתו ע"י טהרה [אם הפקק מק"ט, ולדעת הנוב"י שהבאנו לעיל אפי' שלא מק"ט אבל הרי לא מיועד לבניין] ותפיסת ידי אדם [שהרי ע"י פעולת בן אדם הניקוז נסתם]. בנוסף פקק זה גם יכול לגרום זחילה, ולפעמים אפי' זחילה ניכרת.

ועי' ברא"ש (תשו' הרא"ש כלל לא סי' ה) שמתיר מניעת זחילין אפי' ע"י דבר שמק"ט (עי' שו"ת אג"מ יו"ד ח"א סי' קטז ענף א, שגם דעת הרמב"ם כן), וגם כל האחרונים שדנו בענין התירו בפה אחד בתנאים מסוימים את השימוש בפקק ובמיוחד אם לא מק"ט, עי' לדוגמא שו"ת רע"א מהדו"ק יו"ד סי' נו, שו"ת רב פעלים ח"ב יו"ד שאלה כה, שו"ת אג"מ יו"ד ח"א סי' קטז, ועי' גם בס' שמש מרפא תשו' סי' נא, ששם מזכיר רש"ר הירש שגם במקווה הישן של ק"ק עדת ישורון בפפד"מ היה ניקוז לצורך החלפת המים.

5. דין מקווה של מי מעיין שנפסק הקילוח

כתוב במשנה מקוואות פ"ה מ"א: "מעין שהעבירו על גבי השוקת [שהוא כלי], פסול. העבירו על גבי שפה כל שהוא, כשר חוצה לה, שהמעין מטהר בכל שהוא. העבירו על גבי ברכה והפסיקו, הרי הוא כמקוה. חזר והמשיכו, פסול לזבים ולמצורעים ולקדש מהן מי חטאת, עד שידע שיצאו הראשונים". ועפ"ז נפסק בשו"ע (יו"ד סי' רא סעי' י): "מעין שהמשיכו לבריכת מים שהם נקיים ועומדים יש לה דין מעיין, ואם הפסיק ראש הקילוח חזר להיות לה דין מקוה, ואם חזר והמשיך קילוח המעיין לתוכה חזרה לדין מעיין"¹⁰⁶.

כפי שהזכרנו, היו קיימות גם אחרי האמנציפציה כמה שיטות למילוי המים במקווה ע"י מים חיים מלבד השימוש במי-גשמים, ומילאו בהם בור טבילה סגור שלא היתה לו לא יציאה ולא זחילה [דהיינו אשבורן]. ובפשטות, לא עשו זאת רק במקומות שהבאת המים למקווה בצורה זו היתה קלה יותר מאיסוף מי-גשמים, אלא שראו בזה מעלה. ונשאלת השאלה אם באמת יש

106 החלק האחרון של פסק השו"ע [אם חזר הקילוח], מבוסס על דעת הרא"ש (הל' מקוואות סי' ט).

למקוואות אלה עדיין את המעלות של מים חיים [או מקצתן], היות ונראה מדברי המשנה שמקווה זה הפסיד תואר מעיין.

אבל באמת מצאנו כמה דעות שגם אם נפסק הקילוח יש למקווה עדיין דין מעיין "חלקי". וכן כתב המהרי"ק (סי' קטו וסי' קנו הובא בש"ך יו"ד סי' רא ס"ק ל), וכן משמע מפי' הרמב"ם על המשנה, שמדובר דווקא אם היו כבר מים במקווה, אבל אם מילאו לכתחילה במי מעיין, מקווה זה שומרת דין מעיין. ועוד, שכל זמן שהמים מקלחים לתוך הבור ויש להם עדיין חיות, דין מים חיים יש להם, וע"פ זה (וגם ע"פ דברי הרא"ש הל' מקוואות סי' ט) יש נפק"מ לפחות בכמה חששות מצויות בהחלפת המים [אם כי לא בשעת הטבילה]. ולפי זה כמובן אין חשש זוחלין, שהרי ממה נפשך, אם זוחל הר עדיין דין "מעיין" עליו ואינו נפסל בזוחלין. וכן משמע הלכה למעשה מדברי הרמ"א (ס"ג). ועי' גם ברשב"א (תורת הבית שער המים סוף שיא) שדעתו שאם נפסק הקילוח לא מטהר בזוחלין, אבל עדיין מטהר בכל שהוא כמעין. ועי' ערוה"ש (יו"ד סי' רא סעי' קעב), אף שאינו מקבל שיטת המהרי"ק, אבל עדיין כותב "דבזחילה כי האי דלא זחילה גמורה היא אלא בשפיכה בעלמא לא חיישינן אף בהופסק המעיין".

ונראה פשוט שגם משום זה העדיפו באשכנז גם אחרי האמנציפציה, להשתמש במי מעיין אפי' שנפסק הקילוח. ובנוסף יש למקווה כזה יתרון גדול נוסף: עצם האפשרות להחלפת מים תדירה בבור הטבילה ע"י מים שכשרים לטבילה, היא מעלה גדולה גם מבחינה פרקטית-תפעולית וגם מבחינה הלכתית, היות ואין צורך לבנות אוצרות (עם כל החששות שיש גם בהשקה וגם בזריעה), ואפי' ישנה אפשרות לצאת גם דעת הראב"ד בעניין נ"ס ונ"ס.

6. שימוש במי תהום ע"י משאבה

אחרי סגירת המקוואות הישנים ע"י השלטונות ותחילת בניית מקוואות חדשים ע"פ דרישות הבריאות והנוחות כפי שתיארנו, התעוררה השאלה אם עדיין אפשר לבנות מקוואות שהם מעיין ע"י שימוש במי תהום. רוב הכפרים בגרמניה הוקמו בסמוך לנהרות או לפחות למעיינות כדי לאפשר נגישות קלה למים, דבר שהיה הכרחי וחיוני להתפתחות והמשך קיום של הישובים¹⁰⁷. ממילא בדרך כלל מי התהום נמצאים בעומק סביר, והתחילו להשתמש במשאבות שהתפתחו בתקופה זו (תחילת המהפכה התעשייתית) לצורך מילוי המקוואות. השאלה באלו תנאים אפשר להשתמש בסוגי משאבות שונות, העסיקה באשכנז רבנים רבים. היות ומאוד קשה להבין את המציאות (היינו, אופן פעולת המשאבות) המתוארת בדבריהם, עדיין לא הצלחתי לעמוד על זה, ולפיכך הבאתי כאן רק כמה קווים כלליים.

יסודות שאלה זו כבר מצאנו בראשונים¹⁰⁸, עי' שו"ת הרשב"א (ח"ג סי' רכט), שמתיר

107 במפות ישנות של גרמניה בדרך כלל מוזכרים מספר הבארות של כל ישוב כאינדקציה של מספר האוכלוסין וחשיבות הישוב, ולא מספר הבתים או התושבים שקשה לבודקם.

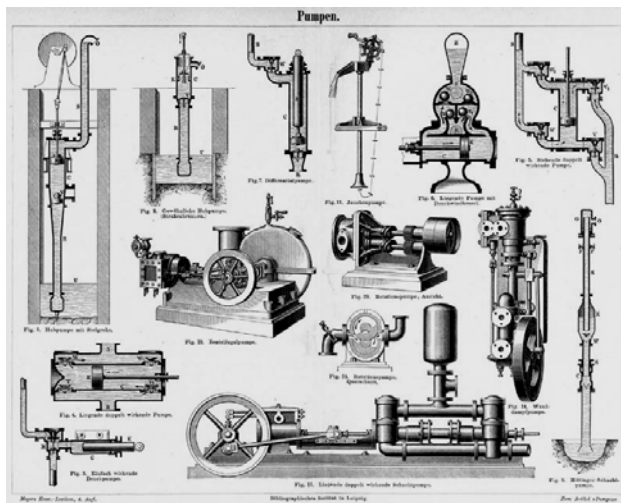
108 עי' גם מנחת ביכורים על תוספתא מקוואות פ"ד ה"ד, שהקסטלין המוזכר שם פלומ"פ [דהיינו משאבה] בל"א.

עקרונית להעלות מי מעיין למקווה (ע"פ משנה מקוואות פ"ו מ"ח), וכן במרדכי (הל' מקוואות סי' תשמ"ה) הכשיר גלגל המגלגל במי נהר ובגלגל קבועים כלים קטנים נקובים ככונס משקה - "לפי שמחוברים למי הנהר, אע"ג דאין נצוק חיבור היכא שתמיד המים עולין הוי חיבור". ובשאלה דומה דן גם רע"א (דרוש וחיודושי ח"ב חלק כתבים מכתב ב'): "לעשות מקווה ע"י מעשה חושב בדרך (אוהרווערק) להגביה מי מעיין ע"י נענוע שלשלת". ומתיר שם מצד ארבעה נימוקים: א) ע"פ דעת הרא"ש מותר להמשיך ממעיין ע"י דבר המקבל טומאה; ב) אפי' במקווה שהוייתו ע"י טומאה, פוסל רק אם נשפך ישירות בתוך המקווה אבל ע"י המשכה (טהורים; ג) כיון שאין הפסק בין המים שבמעין למים המגיעים למקווה [אך ממליץ לעשות המשכה ע"ג קרקע]; ד) לא מקרי כלל הווייה ע"י אדם אלא גרמא (ועי' שו"ת זכרון יוסף יו"ד סי' יג). ואע"פ שכאן עדיין לא מדובר על משאבה, אבל בכללים שעליהם התבסס השתמשו גם בעניינינו. ואחרונים אחרים שהתעסקו בשאלה זו החמירו יותר (בית לחם יהודא יו"ד סי' רא סעי' לו, שו"ת פנים מאירות ח"ב סי' קד, שער אפרים יו"ד סי' רא ס"ק טו, מי השילוח סי' ב), ואכמ"ל. וכנראה המקור הראשון שדיבר על משאבות ממש (ע"י נענוע ידי אדם בבית יד של עץ), הוא שו"ת זכרון יוסף (סי' יג) [מרבני פיורדא, התשובה נכתבה בשנת תקכ"ח (1768)], דהיינו כחמישים שנה לפני האמנציפציה שבה התעוררה השאלה בכל תוקפה], שנשאל אודות משאבה במקווה של רעגנשבורג [Regensburg] ומתיר אם אין במשאבה בית קיבול אפי' לכתחילה, ואם יש בית קיבול בדיעבד. וגם בנחל אשכול (עמ' 130), מתיר ע"פ הבנתו של אופן פעולת המשאבה.

לעומת זאת מצאנו שנים מרבני פיורדא שאסרו או התיירו רק באופן מסוים: שו"ת שמלת בנימין (סי' יז) וגידולי טהרה (שו"ת סי' יד). בשנת תרל"ג (1873), התעוררה שאלה זו שוב ע"י מאמר של יוסף שטרן ממינכן בעתון החרדי "Israelit" (גליון 12, עמ' 229), שזכה לתגובות רבות (בגליון מס' 13, 14, 15/16), ובעיקר כדי לשמור על כבודו של בעמח"ס "נחל אשכול". המחבר מעיד שמשתמשים בקהילות רבות בעיקר בגרמניה הדרומית במשאבות, ומסביר בפירוט נפלא אופן הפעלת המשאבות, כולל סוגים של משאבות חדשות. ע"פ תיאור זה מסיק שצריך להחמיר, ואפי' חושש שמדובר על פסול מדאורייתא.

בכל המקורות האלו דנו על אותן שאלות, והן: אם המשאבה נחשבת לכלי עם בית קיבול, אם יש חיבור מועיל בין המעיין למקווה, אם יש חשש הווייתו ע"י טומאה [של המשאבה או של האדם שמפעיל אותה], ואם נחשבת הפעלת המשאבה לתפיסת ידי אדם. וכמובן שהשאלה האחרונה לא שייכת אם מדובר על משאבה המופעלת באמצעות כוח חיצוני [חשמל, מים או רוח].

ועי' בסוף ספר לחם ושמלה (הוספה) שמביא תיאור מפורט, כולל ציור, של עשיית מקווה מעיין ע"י משאבה.



איור 15 : מנגנונים שונים של משאבות
Meyers Konversationslexikon, 1885 מקור התמונה :

7. חימום מי המקווה

שאלת חימום מי המקווה מתחלקת לשני חלקים: חימום בימי חול, ובוה יש אוסרים משום גזרת מרחצאות (מרדכי הל' מקואות סי' תשנ, עי' תענית יג ע"א שמים חמים כשאובין, שו"ע יו"ד סי' רא סעי' עה), וטבילה בשבת במים שחוממו מע"ש [וכ"ש בשבת עצמה], משום גזרת בלנים [שמא יחממו מים בשבת עצמה, עי' שבת מ ע"א, ונפסק להלכה בשו"ע או"ח סי' שכנ]. ובשניהם רבו המתירים והאוסרים (עי' שו"ע יו"ד סי' רא סעי' עה, ועי' לחם ושמלה שמסכם עיקרי הדעות), ואין כאן המקום לפורטם אלא נזכיר רק עיקרי הדברים.

וגם אם ברור שאסור להתרחץ בחמים בשבת, אבל שמא טבילה אינה בכלל מרחץ¹⁰⁹, וא"כ אפי' בחמים ממש מותר. ומאיך מצאנו אוסרים רבים, או מתירים לטבול רק להפיג צינה או במים פושרים. ולכן התירו באשכנז לטבול בע"ש בביה"ש או אפי' לפני כן [אחרי שקיבלו שבת], וכן נהגו (עי' שו"ת חכ"צ סי' יא, שו"ת שמלת בנימין סי' כא¹¹⁰). ועי' סד"ט סי' קצז סעי' ט, שמפרט עניין זה באריכות והתעמקות נפלאה, ומזכיר שם גם בשם רבי משה שמשון בכרך אביו של החות יאיר (שו"ת חוט השני סי' פ"ב) שנהגו בכמה קהילות בהזדמן עת הטבילה בליל שבת לטבול בעוד יום, ובכמה קהילות וכן בק"ק פרנקפורט בבין השמשות, והולכים לביתם בלילה.

109 סברת הקרבן נתנאל, שבת פ"ב סי' כב אות ק. ועי' שו"ת נובי"ת סי' כד-כו, ושו"ת אג"מ או"ח ח"א סי' קכו ענף ו-ז, שדנו בשיטה זו.

110 סניף נוסף להחמיר ולהקדים או לאחר את הטבילה, שהרי ע"פ שיטת ר"ת (מובא במרדכי הל' מקואות סי' תשנב) שטבילה בזמנה אינה מצוה הטבילה בשבת אסורה.

לעומת זאת לא מצאנו שהחמירו בשאלת חימום המקווה בימי חול, ובמיוחד בדורות האחרונים משום חולשה (ע"י לדוגמא שו"ת חת"ס יו"ד סי' ריד, שהתיר רק בדוחק משום עת לעשות לד'). ובמקומות החמים הקפידו בזה יותר¹¹¹.

שאלה נוספת שהתעוררה (ע"י שו"ע יו"ד סי' רא סוף סעי' עה), והיא הרחיצה בחמים שאובין אחרי הטבילה, שהיתה מאוד נצרכת במיוחד במקוואות מעייני קרים, ואין כאן המקום.

8. נתן סאה ונטל סאה והמשכה

כבר הזכרנו חומרת הרמב"ם והראב"ד בעניין "נתן סאה ונטל סאה" [נ"ס ונ"ס]. והיום חשש זה נחשב לבעייתי ביותר בבניית מקוואות מי-גשמים, אע"פ שרוב הראשונים חולקים על חומרה זו וסוברים שנ"ס ונ"ס פוסל רק ברוב מי פירות, וכן נפסק בשו"ע (יו"ד סי' רא סעי' כד). ופשוט שבאשכנז לא חששו לזה, וכך עולה ברור ממשמעות דברי הפוסקים שנתנו הנחיות לבניית מקוואות מי גשמים אפי' שלא התייחסו לשאלה זו בפירושו (ע"י לדוגמא בשו"ת חת"ס יו"ד סי' ריב). ולא כמו שטען בס' מקוה טהרה (סו"ס קא), שכתב שהסיבה העיקרית שבנו מקוואות בדין מעיין, כדי לצאת דעת ראב"ד ורמב"ם בדין נ"ס ונ"ס.

אפשרות נוספת לצאת גם ידי דעת הראב"ד, היא ע"י המשכת המים השאובין, וכידוע שההמשכה מועילה גם לחששות אחרים (ע"י שו"ע יו"ד סי' רא סי' מד-מו). ומשום כך בימינו ממלאים מים שאובים בבורות הטבילה רק על ידי המשכה. ופשוט שבאשכנז לא הקפידו על זה בכל מקום, אבל עדיין המציאות לא ברורה לי ומשום כך לא הארכתי.

* * *

ביבליוגרפיה של ספרים לועזיים

Thea **ALTARAS**:

Synagogen und jüdische rituelle Tauchbäder in Hessen - Was geschah seit 1945? Königsstein i. Ts. 2007

Georg **HEUBERGER**

Mikwe. Geschichte und Architektur jüdischer Ritualbäder in Deutschland. Frankfurt am Main 1992

Paul Christian **KIRCHNER**:

Jüdisches Zeremoniell. Nürnberg 1734

Hugo **MANDELBAUM**

Jewish Life in the Village Communities of Southern Germany. New York 1985

111 ע"י לדוגמא פסקי בן איש חי יו"ד סי' קצח ס"ק מז, שו"ת רב פעלים (להנ"ל) ח"ב יו"ד שאלה כו.

Sven **SCHÜTTE**, Marianne Gechter:

Von der Ausgrabung zum Museum – Kölner Archäologie zwischen Rathaus und Praetorium. Köln 2012

Hans-Peter **SÜSS**

Jüdische Archäologie im nördlichen Bayern. Büchenbach 2010

Egon **WAMERS**, Markus Grossbach

Die Judengasse in Frankfurt am Main. Ergebnisse der archäologischen Untersuchungen am Börneplatz. Stuttgart 2000

Johann **WENZEL**:

Hainburg an der Donau. Unsere historische Stadt. Hainburg 1945

מקורות האיורים:

צילומים ע"י המחבר: 1.1, 3.1, 3.2, 3.3, 4.1, 4.2, 5.1, 5.2, 7, 9.1, 9.2, 9.3, 11, 14
ספר "מקואות", יוסף שנברג, ירושלים תשל"ד: 1.2, 2.1, 2.2, 6, 10